

מעונות הסטודנטים על-שם מייקל רקאנטי, דפנה
וג'ראלד קרמר, שר'יס פלייס ומעונות רונסון

מידע למתקבלים חדשים

דיירים יקרים,

ברוכים הבאים למעונות אוניברסיטת רייכמן.

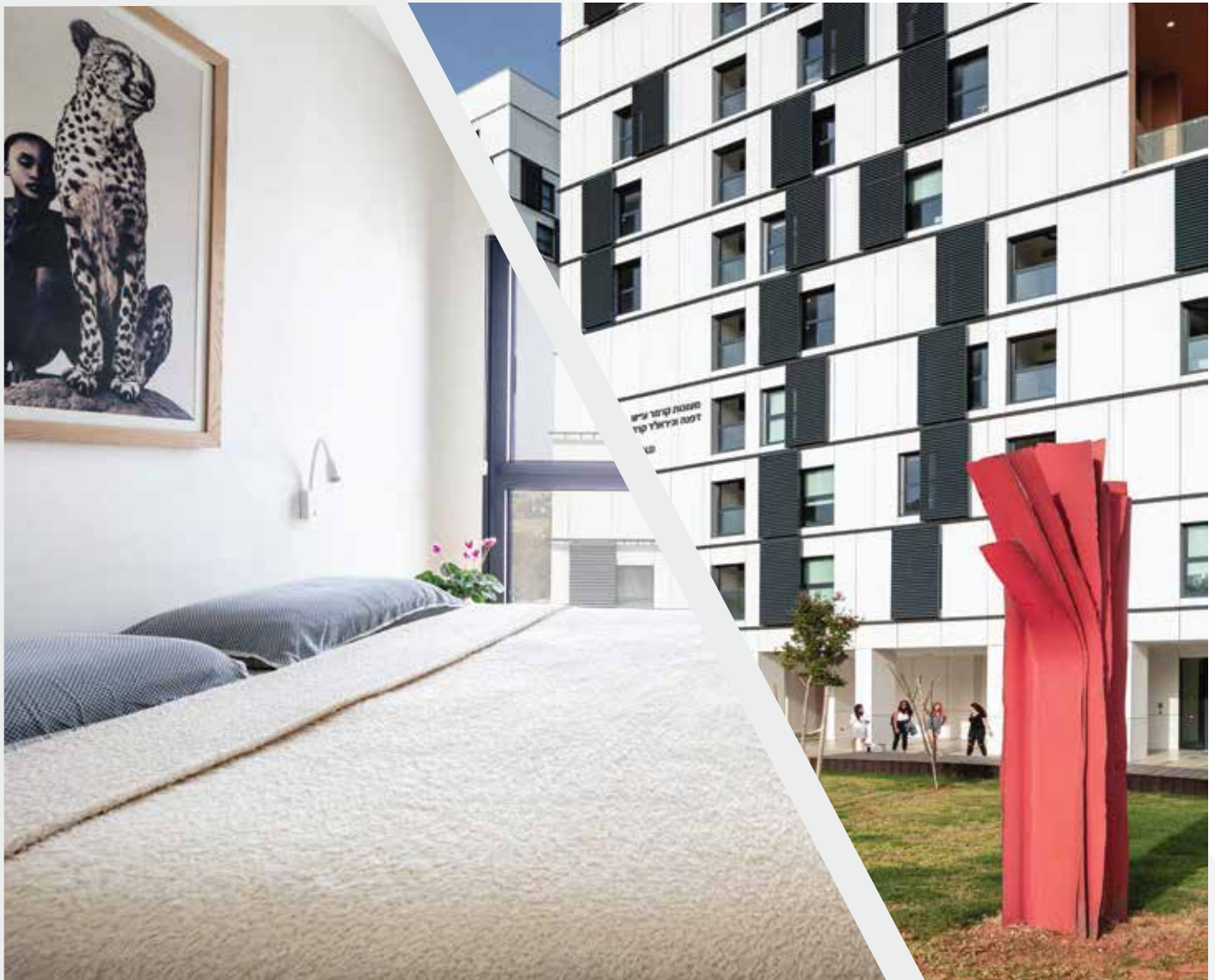
ברכותיי לרגל הצטרפותכם כדיירים למעונות הסטודנטים לאלו מכם שמתחילים וזוהי שנתם הראשונה במעונות. ברוכים הנמצאים, לאלו מכם שבחרו להמשיך ולהיות חלק מקהילת המעונות למשך שנה נוספת. מעונות הסטודנטים נפתחו בשנה"ל תשע"ט הודות לתרומתם הנדיבה של משפחת רקאנטי, משפחת קרמר משפחת אריסון ומשפחת רונסון והם משמשים כבית בקמפוס בתקופת הלימודים עבור סטודנטים ישראלים וסטודנטים מרחבי העולם.

המעונות נבנו כדי לאפשר לכם לממש את השאיפות האקדמיות שלכם בנוחות מקסימלית- מקרבה גיאוגרפית ועד לאווירה צעירה וסטודנטיאלית במתחם הקמפוס הפסטורלי!

בהצלחה בשנת הלימודים,

אבי ניסים

סגן נשיא לוגיסטיקה.



4	מידע כללי
5	צוות המעונות
6	סוגי מעונות
10	יום הקליטה
11	יום הפינוי
13	תחזוקה
15	תקנון דירה
16	נספח בטיחות
20	שירותים לרווחת הדיירים
26	דרכי הגעה לקמפוס בתחבורה ציבורית
27	ביקור במעונות
28	כניסת רכבים לאוניברסיטת רייכמן
30	דמי הרשאה ותשלום חשבונות צריכה
34	חידוש חוזה
35	שמירה על קשר
35	טלפונים חיוניים



במתחם המעונות קיימים ארבעה מבנים:
מבנה RD – ביית מייקל, הוקם בסיוע קרן משפחת דינה ורפאל רקנאטי.
מבנה CD – מעונות ע"ש דפנה וג'ראלד קרמר.
מבנה AD – שריס פלייס תרומת הקרן המשפחתית ע"ש תד אריסון.
מבנה RON – מעונות רונסון.

מגדלי המעונות עוצבו ותוכננו כך שיעמדו בתקני הבנייה הירוקה ויענו על צרכיהם של הסטודנטים. לרשות הסטודנטים עומדים מתחמי למידה שבהם יוכלו לשקוד על לימודיהם ולנהל חיי חברה מגוונים. מתחמי המעונות מתוכננים תוך הקפדה על נוחות מקסימלית לדיירים ומשלבים אווירה של מגורים, לימודים, חיי חברה והנאה.

המגורים במעונות מאפשרים לסטודנטים לשכור דירה במחיר אטרקטיבי וליהנות מכל היתרונות של מגורים סמוך לקמפוס.

אנו רואים במעונות שירות חשוב ומשמעותי לאין שיעור, וחלק מהותי ממערך הרווחה שלו זכאים הסטודנטים. היצע הדירות למגורים במתחם המעונות כולל דירות יחיד, דירות שותפים ודירות זוגיות.

מחיר כל דירה כולל תשלום ארנונה, תחזוקה שותפת, אבטחה, ריהוט מלא, חבילת טלוויזיה רב ערוצית ואינטרנט אלחוטי.

באתר תמצאו:

- מידע עדכני, רלוונטי ונגיש עבור דיירי המעונות ועבור המתעניינים במגורים: מחירון שכר דירה, הסכמי מגורים, תקנון המעונות, מידע לשעת חירום.
- שירות לדווח על תקלות, להירשם ולשלם.
- שירות 7x24 לטיפול בתקלות דחופות.
- קישורים שימושיים



בנוסף, מדריכי המעונות מעניקים שירות מעבר לשעות העבודה של משרדי ההנהלה, במטרה לסייע לדיירי המעונות במקרי חירום ובפתרון תקלות דחופות.



לשירות המתגוררים במעונות עומד צוות מנוסה המיומן בטיפול בסטודנטים. בצוות מנהל מעונות, רכזות סטודנטים, מנהלת חשבונות ובעלי מקצוע בתחומי האחזקה השונים.

תפקיד	שם	טלפון	פנימי	כתובת דוא"ל
מנהלת המעונות	מיכל ליטווק	09-960-2991	10051	michal.litvak@runi.ac.il
רכזת סטודנטים	רבקה צ'רני	09-960-2992	10056	rivka.cherney@runi.ac.il
רכזת סטודנטים	רימונה נחומי	09-960-2927	10059	rimona.nahumi@runi.ac.il
רכזת סטודנטים	טלי הראל	09-960-2957	10055	tali.harel@runi.ac.il
רכזת סטודנטים	מאיה ריינפלד	09-960-2731	10053	maya.reinfeld@runi.ac.il
רכזת כספים	דנה הדר	09-960-2956	10054	dana.hadar@runi.ac.il

מדריכי מעונות

צוות מדריכי המעונות עומדים לרשותכם בכל שעות היום. מטרת המדריכים לסייע לכם להיקלט במעונות ולנהל שגרת חיים משותפת ומכבדת. המדריכים אחראים לאמת תקלות שעליהם דיווחו הדיירים ולהעבירן לטיפול, לקיים את הוראות הבטיחות, לשמור על השקט ואווירת הלימודים ולהיות עבור הדיירים כתובת לפניות בכל נושא הקשור למעונות.

מדריכי המעונות אחראים, בין היתר, לפתור סכסוכי דיירים, לסייע במקרה של מצוקה נפשית של מי מהדיירים ולהזעיק את הגורמים האמונים על כך. ולתת מענה ראשוני בנושא של עזרה ראשונה בעת הצורך.

טלפונים ליצירת קשר עם מדריכי המעונות
 ירדן דקל 054-6924430
 אביחי יצחק ששון 052-5710002
 רוני חסון 051-5898501
 ירדן פוגל 058-6631399

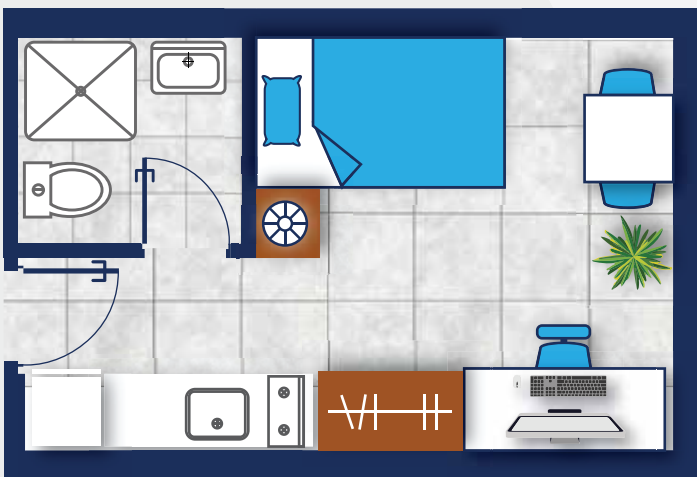


דירת יחיד

דירת יחיד כוללת מטבח, פינת שינה, פינת לימודים, שירותים ומקלחת פרטיים.

תכולת הדירה:

- מקרר
- כיריים חשמליות שני ראשים
- קומקום
- יחידה למיון ולאחסון סכו"ם במגירת מטבח
- מתקן לייבוש כלים מעל הכיור
- וילון לבן (תריס)
- כיור וברז (אמבטיה)
- פח אשפה
- אסלה
- מתלה לנייר טואלט
- מברשת לשירותים
- מיטה וחצי
- מזרן מקורי
- מנורת לילה צמודת קיר
- ארון עם מראה
- שידת מגירות עם שני מפתחות
- שולחן עבודה
- מדף קיר
- מנורה צמודת קיר לשולחן עבודה
- שולחן אוכל
- כיסא סטודנט
- שני כיסאות אוכל
- וו תליה צמוד קיר
- מקלחון עם דלתות זכוכית
- מדף לסבון במקלחת
- ערכת ניקוי (מטאטא, יעה, מגב ודלי)
- Access point ruckus
- מסך טלוויזיה '43 צמוד לקיר
- שלט רחוק עבור טלוויזיה
- טלפון קווי
- ברז קיר (מטבח)
- מיקרוגל תוצרת De- Longhi



דמי הרשאה חודשיים – 3,120 ₪ לכל תקופת הרשאה – 37,440 ₪
 דמי הרשאה כוללים: עלויות אחזקה, ניקיון (של השטחים המשותפים), ארנונה, אינטרנט אלחוטי בחדרים, טלוויזיה רב ערוצית וכן שירותי אבטחה.

המחיר אינו כולל: מים, חשמל, מיזוג אוויר, דמי הרשמה חד פעמיים ע"ס 300 ₪ ותשלום פיקדון ע"ס 5,000 ₪.

דירות זוגיות

דירה זוגית כוללת מטבח, פינת אוכל, סלון, חדר שינה ומקלחת ושירותים פרטיים.

תכולת הדירה:

מיטה זוגית
מזרון מקורי זוגי 160*200
מנורת לילה צמודת קיר
ארון קיר עם מראה
שידת מגירות עם שני מפתחות
שני שולחנות עבודה
ספה דו מושבית
כורסה
שידת טלוויזיה
שולחן קפה
מדף קיר
מנורת לילה צמודת קיר לשולחן עבודה
שולחן אוכל
שני כיסאות סטודנט
מסך טלוויזיה 43" צמוד לקיר
שלט רחוק עבור טלוויזיה
טלפון קווי
ברז קיר (מטבח)
מיקרוגל תוצרת De-Longhi
מקרר
כיריים חשמליות שני ראשים
קומקום
יחידה למיון ואחסון סכו"ם במגירת מטבח
מתקן ליבוש כלים מעל הכיור
וילון לבן (תריס)
כיור וברז (אמבטיה)
פח אשפה
אסלה
מתלה לנייר טואלט
מברשת לשירותים
וו תלייה צמוד קיר
מקלחון עם דלתות זכוכית
מדף לסבון במקלחת
מוצרים לניקוי (מטאטא, יעה, מגב ודלי)
Access point ruckus



דמי הרשאה חודשיים – 5,100 ₪ לכל תקופת הרשאה – 61,200 ₪
דמי הרשאה כוללים: עלויות אחזקה, ניקיון (של השטחים המשותפים), ארנונה, אינטרנט אלחוטי בחדרים, טלוויזיה רב ערוצי וכן שירותי אבטחה.

המחיר אינו כולל: מים, חשמל, מיזוג אוויר, דמי הרשמה חד פעמיים ע"ס 300 ₪ ותשלום פיקדון ע"ס 5,000 ₪.

דירות שותפים

דירות שותפים כוללות מטבח, שני חדרי שינה (אחד לכל שותף), פינת אוכל משותפת ומקלחת ושירותים משותפים.

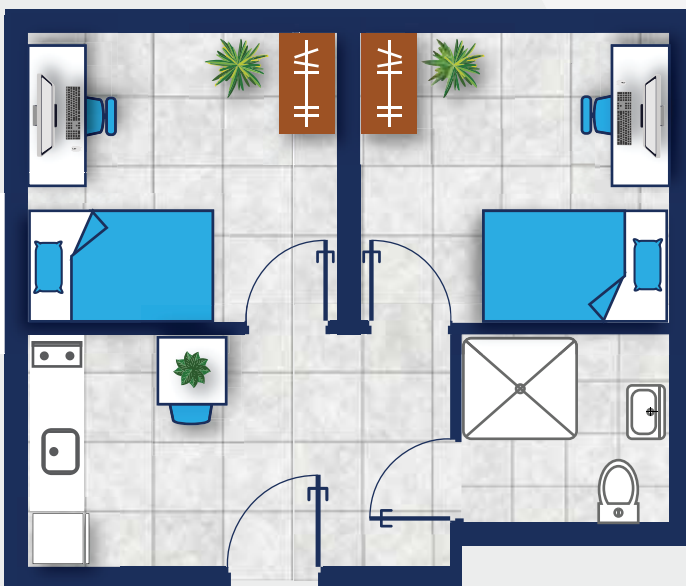
תכולת הדירה (הציוד המשותף):

- מדף קיר
- שולחן אוכל
- שני כיסאות אוכל
- ברז קיר (מטבח)
- מיקרוגל תוצרת De-Longhi
- מקרר
- כיריים חשמליים שני ראשים
- קומקום
- יחידה למיון ואכסון סכו"ם במגירת מטבח
- מתקן ליבוש כלים מעל הכיור
- כיור וברז (אמבטיה)
- פח אשפה
- אסלה
- מתלה לנייר טואלט
- מברשת לשירותים
- וו תלייה צמוד קיר
- מקלחון עם דלתות זכוכית
- מדף לסבון במקלחת
- מוצרים לניקוי (מטאטא, יעה, מגב ודלי)
- Access point ruckus



תכולת חדר (עבור כל שותף בנפרד):

- מיטה וחצי
- מזרון מקורי
- מנורת לילה צמודת קיר
- מנורת לילה צמודת קיר לשולחן עבודה
- ארון עם מראה
- שידת מגירות עם שני מפתחות
- שולחן עבודה
- כיסא סטודנט
- טלפון קווי
- מסך טלוויזיה 43' צמוד לקיר
- שלט רחוק עבור טלוויזיה
- וילון לבן (תריס)



דמי הרשאה חודשיים – ₪2,780 לכל תקופת הרשאה – ₪33,360
 דמי הרשאה כוללים: עלויות אחזקה, ניקיון (של השטחים המשותפים), ארנונה, אינטרנט אלחוטי בחדרים, טלוויזיה רב ערוצי וכן שירותי אבטחה.

המחיר אינו כולל: מים, חשמל, מיזוג אוויר, דמי הרשמה חד פעמיים ע"ס ₪300 ותשלום פיקדון ע"ס ₪5,000.

דירות שותפים - מעונות רונסון

דירות שותפים כוללות מטבח, ארבעה חדרי שינה (אחד לכל שותף), פינת אוכל משותפת ומקלחת ושירותים משותפים.



תכולת הדירה (הציוד המשותף):

- מטבח
- שולחן אוכל עגול
- ארבעה כיסאות אוכל
- ברז קיר (מטבח)
- מיקרוגל תוצרת De-Longhi
- מקרר
- כיריים חשמליים 4 ראשים
- קומקום חשמלי
- יחידה למיזון ואכסון סכו"ם במגירת מטבח
- מתקן ליבוש כלים מעל הכיור
- כיור וברז (אמבטיה)
- פח אשפה
- שירותים
- אסלה
- מתלה לנייר טואלט
- מברשת לשירותים
- וו תלייה צמוד קיר
- מקלחון עם דלתות זכוכית
- מדף לסבון במקלחת
- מוצרים לניקוי (מטאטא, יעה, מגב ודלי)



תכולת חדר (עבור כל שותף בנפרד):

- מיטה וחצי עם שתי מגירות נשלפות.
- מזרון אורטופדי
- ארון בגדים
- שידת מגירות עם שני מפתחות
- שולחן עבודה ומעליו כוורת תלויה
- כיסא סטודנט

דמי הרשאה חודשיים – ש2,890 לכל תקופת הרשאה – ש34,680
דמי הרשאה כוללים: עלויות אחזקה, ניקיון (של השטחים המשותפים), ארנונה, אינטרנט אלחוטי בחדרים, טלוויזיה רב ערוצי וכן שירותי אבטחה.

המחיר אינו כולל: מים, חשמל, מיזוג אוויר, דמי הרשמה חד פעמיים ע"ס ש300 ותשלום פיקדון ע"ס ש5,000.

דירת נגישות

דירות נגישות כוללות מטבח, שני חדרי שינה ומקלחת ושירותים משותפים. סטודנט אשר זכאי למלווה מקבל חדר נפרד מהמלווה. כמו כן, המלווה אינו מחויב בתשלום דמי הרשאה. הדירה עומדת בתו תקן לדירה נגישה.

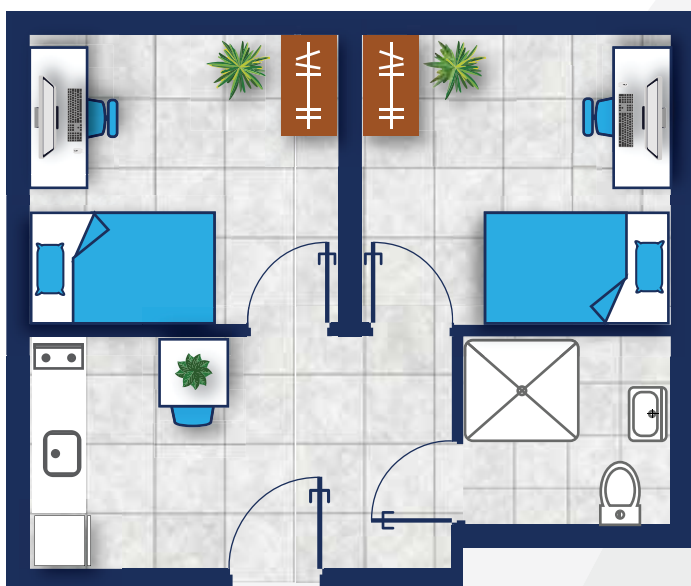


תכולת הדירה:

מדף קיר
שולחן אוכל משותף
שני כיסאות אוכל
טלפון קווי בכל חדר
ברז קיר (מטבח)
מיקרוגל תוצרת De-Longhi
מקרר
כיריים חשמליות שני ראשים
קומקום
יחידה מיון ואחסון סכו"ם במגירת מטבח
מתקן ליבוש כלים מעל הכיור
כיור וברז (אמבטיה)
פח אשפה
אסלה
מתלה לנייר טואלט
מברשת לשירותים
וו תלייה צמוד קיר
מקלחון עם דלתות זכוכית
מדף לסבון במקלחת
מוצרים לניקוי (מטאטא, יעה, מגב ודלי)
Access point ruckus

תכולת חדר - סטודנט:

מיטה וחצי
מזרון מקורי
מנורת לילה צמודת קיר
מנורת לילה צמודת קיר לשולחן העבודה
ארון עם מראה
שידת מגירות עם שני מפתחות
שולחן עבודה
כיסא סטודנט
מסך טלוויזיה '43 צמוד לקיר
שלט רחוק עבור טלוויזיה
וילון לבן (תריס) בכל חדר



דמי הרשאה חודשיים - 3,120 ₪ לכל תקופת הרשאה - 37,440 ₪
דמי הרשאה כוללים: עלויות אחזקה, ניקיון (של השטחים המשותפים), ארנונה, אינטרנט אלחוטי בחדרים, טלוויזיה רב ערוצי וכן שירותי אבטחה.

המחיר אינו כולל: מים, חשמל, מיזוג אוויר, דמי הרשמה חד פעמיים ע"ס 300 ₪ ותשלום פיקדון ע"ס 5,000 ₪.

הנחיות על אופן הקליטה במעונות נשלחות לדיירים כ-30 יום לפני מועד תחילת ההרשאה. בהודעת הדוא"ל תתבקשו לבחור תאריך ושעה לקליטה במעונות. הליך קליטה כולל מספר שלבים ונמשך כמה שעות.

הקליטה במעונות תעשה בתאריך ובחלון הזמנים שבחרתם. אם אינכם יכולים להגיע בחלון זה או בתאריך זה **יש לעדכן אותנו** באמצעות כתובת הדוא"ל dorms@runi.ac.il

מעונות הסטודנטים נמצאים בקמפוס אוניברסיטת רייכמן הרצליה. כתובת מלאה: רחוב האוניברסיטה 8, הרצליה, לניוט Waze: <https://waze.com/ul/hsv8z0c2wy-b>.

עליכם להגיע לבניין מעונות הסטודנטים, בית מייקל בחלון הזמנים שקבעתם. בלובי הבניין יחכו לכם המדריכים וילוו אתכם לדירה. בדירה תחתמו על טופס קבלת דירה, תקבלו את המפתחות ומאותו הרגע תעמוד הדירה לרשותכם.

לתשומת לבכם – ייתכן שתצטרכו להמתין זמן מה בלובי הבניין עד שהמדריכים יתפנו מטיפול בסטודנטים אחרים. סטודנטים המעוניינים להגיע ביום זה עם ההורים מוזמנים בהחלט לעשות זאת.

שימו לב! לא תבוצע קליטה בימי שבת וחגי ישראל.

כל דירה מרוהטת באופן מלא - מזגן, מיקרוגל, מקרר, כיריים, ארון בגדים, שולחן עבודה עם כיסא סטודנט, פינת ישיבה, מיטה עם מזרן, קומקום וטלוויזיה.

רשימת ציוד שאינו מסופק עם הדירה – כלי מטבח, כלי רחצה, כלי מיטה ומוצרי היגיינה אישית וכן מוצרים מתכלים אחרים תוכלו להיעזר במדריכים לאיתור חנויות לרכישת מוצרים אלו בקרבת הקמפוס.

נדגיש כי חל איסור מוחלט על ביצוע כל שינוי בריהוט או ביצוע כל פעולה אחרת לרבות תלייה ולאן החלפה של ריהוט/מזרן. יש לתאם כל פעולה כזו מראש עם הנהלת המעונות באמצעות המדריכים. אין להתקין במעונות מוצרי חשמל מבלי שהתקבל אישור לכך. למען הסר ספק, מותר להביא ציוד הכרחי כגון מחשבים ניידים מנורות שולחן וכד'.

אם אתם נדרשים להסדיר תשלומים למעונות, תוכלו לעשות את זה במהלך תהליך הקליטה. **אם יש לכם יתרת חוב פתוחה, תצטרכו להסדיר את החוב לפני שתוכלו לקבל מפתח לדירה ולסיים את תהליך הקליטה.**



בתום תקופת ההרשאה ולא עם ביטולו המוקדם של חוזה ההרשאה על הדייר חלה החובה להחזיר את הדירה כשהיא פנויה וחופשיה מכל אדם וחפץ, במצב טוב נקי ותקין, למעט בלאי הנובע משימוש רגיל וסביר. יש להזדכות על הדירה בהליך מסודר כדי להקל את תהליך פינוי המעונות. על כל דייר לבצע **תהליך זיכוי מהדירה** או מהחדר בזמן עזיבת המעונות או במעבר מדירה למעונות או במעבר מחדר לחדר בדירה (להלן: "דירה"). לכל סוג דירה תהליך זיכוי שונה מעט.

בעת פינוי דירת יחיד/זוג – יש לנקות את הדירה כולה. בעת פינוי דירת שותפים – על כל דייר לנקות את חדרו, ואת חלקו היחסי בחלל המשותף בדירה. איש צוות מטעם מנהל מעונות הסטודנטים יבדוק את הדירה בנוכחות הדייר העוזב ויוודא כי היא נקיה ותקינה. לאחר שהוציא הדייר את חפציו מהדירה, קיבל אישור לפינוי תקין מאיש הצוות והחזיר את מפתחות הדירה – יוחתם הדייר על טופס זיכוי הדירה. **אם דייר לא תיאם מראש ובכתב את מועד העזיבה**, יבדוק איש צוות מטעם מנהל מעונות הסטודנטים את הדירה שלא בנוכחותו ויקבע מה מצב הדירה.

תהליך הזיכוי

יש לקבוע מראש עם מדריך המעונות את מועד הבדיקה של מצב הדירה. כמו כן יש לברר איתו (או במשרדי המעונות) מהו החלק המשותף בדירה שאותו יש לנקות לקראת הזיכוי, במקרה שמדובר בדירת שותפים.

ניקוי כללי

- ניקוי חלונות.
- ניקוי אבק ממדפים, שולחנות, מגירות וכד'.
- ניקוי דלת החדר (כולל הסרת מדבקות).
- ניקוי מתני חשמל.
- שטיפה יסודית של החדר (כולל מתחת למיטה).

סידור וניקוי המטבח

- ניקוי חלונות.
- שטיפת צלחת המיקרוגל
- ניקוי המיקרוגל במטלית לחה מבפנים ומבחוץ – יש להוציא את כל הפירורים.
- ניקוי ארונות מבחוץ ומבפנים. יש לוודא כי הארונות רוקנו.
- מקרר – ניקוי המקרר במטלית לחה (מומלץ עם חומר לשטיפת חלונות). אין לנתק את המקרר מזרם החשמל. לאחר הניקיון וההפשרה.
- אין לגרד את הקרח עם מכשיר חד!
- ניקוי המטבח באקונומיקה, לאחר פינוי כל הכלים מהשיש.

סידור וניקוי המטבח

- ניקוי האסלה בחומר ניקוי "00" של סנו (או תחליף איכותי אחר) יש להשתמש בכפפות ולנקוט משנה זהירות.
- ניגוב מושב האסלה במטלית לחה (מומלץ חומר לניקוי חלונות).
- ניקוי יסודי של הכיור באקונומיקה.
- יש להקפיד להשאיר את דלת המקלחון פתוחה לאורור.
- שטיפה יסודית של המקלחון עצמו באקונומיקה, כולל הדלתות.

ניקוי ארון הבגדים (כולל מגירות) וארגז המצעים.

הוצאת כל הציוד האישי מהדירה, אין להשאיר בדירה כלי אוכל ומצרכים.

החזרת ציוד מיוחד שהתקבל.

הזמנת מדריך המעונות לביקורת (כאמור בתיאום מראש) והחזרת המפתח למדריך.

קבלת טופס הזיכוי.

חובה להחזיר את המפתח בעת העזיבה.

• הזמנת ביקורת מקדימה

מנהל מעונות הסטודנטים ממליץ בחום להזמין ביקורת מקדימה כשבועיים לפני מועד העזיבה, וזאת כדי להימנע מחיובים מיותרים ביום העזיבה ולאפשר לדייר תהליך פינוי מהיר ויעיל. דיירים המעוניינים בכך יכולים לפנות מראש ובכתב לרכזות הסטודנטים עד 14 יום לפני מועד העזיבה המתוכנן ולבקש שתיערך בדיקה מקדימה של הדירה. במהלך הבדיקה יעשה תהליך מקדים לתהליך מסירת הדירה (הדומה במהותו לתהליך מסירת הדירה) ויופק דו"ח מפורט על היקף הנזקים או התיקונים הנדרשים (אם בכלל).

לתשומת לבכם: בכפוף לחוזה ההרשאה, מנהל מעונות הסטודנטים ראשי לקיים ביקורת מקדימה מטעמו, על פי שיקול דעתו.

• מנהל מעונות הסטודנטים ממליץ בחום לקיים ביקורת מקדימה לפינוי דירה •

• הערות חשובות

אם לאחר הפינוי, תיוותר הדירה במצב שאינו בהתאם להוראות חוזה הרשאה או כדלקמן יחויב הדייר לשלם קנס בסך 1,000 ₪ **בנוסף לכל פיצוי אחר עפ"י חוזה הרשאה או דין להם זכאית האוניברסיטה.** כדי להימנע מקנס זה מומלץ בחום להזמין ביקורת מקדימה.

מפתחות – בעת קליטתו במעונות, כל דייר מקבל צרור מפתחות הכולל מפתח לדירה ומפתח לתיבת הדואר. יש להחזיר את הצרור בעת הפינוי. דייר אשר איבד את המפתח שלו לדירה או שלא יחזיר כאמור את המפתח בעת עזיבתו יחויב בסך של 140 ₪ בעבור הנפקת מפתח חדש.

אם לא יפנה הדייר את חפציו מהדירה ומכל חלק אחר של המעונות במועד שיהא עליו לעשות כן על פי חוזה הרשאה, תהיה הנהלת המעונות רשאית לפנות מהדירה ומהמעונות חפצים אלה, לכל מקום שימצא לנכון, לפי שיקול דעתו הבלעדי, והדייר מוותר מראש על כל טענה שעשויה להיות לו בשל כך. האוניברסיטה אינה מתחייב לאחסן ו/או לשמור חפצים אלו. בעבור כל עלות או הוצאה שתשא האוניברסיטה בגין פעולות אלו, לרבות אחסון, מתחייב הדייר לשפות את האוניברסיטה, תוך 7 ימים מיום קבלת הדרישה כאמור.

פיקדון – הפיקדון יוחזר לדייר בתוך 24 חודשים ממועד הפינוי באמצעות העברה בנקאית בלבד. למידע נוסף לגבי הפיקדון, ראו בעמוד 34.

חובתו של כל דייר לדווח לצוות המעונות על כל תקלה, בלאי או חסר שבו נתקל בעת כניסתו לדירתו החדשה **ובמשך כל תקופת מגוריו במעונות**. דיירים שלא יעשו כן יחויבו בגין הנזק/חסר. כמו כן, יחויבו הדיירים בגין תיקון נזקים שנעשו במתכוון, עקב אי מילוי הוראות או עקב רשלנות.

הדייר לא ינסה לתקן בעצמו כל פגם, או שבר ו/או להשלים חסר כמפורט לעיל. אנשי צוות המעונות יבצעו את התיקונים.

עם קליטתו של הדייר למעונות יחתום על **טופס קליטה** שבו מפורטת רשימת ציוד וריהוט הנמצאים בדירה וכן על הצהרה בדבר קבלת הדירה כנדרש. על טופס זה יחתום מדריך המעונות או מנהל מעונות הסטודנטים אשר יאשר את קליטתו. עם עזיבתו של הדייר יחתום על **טופס מסירת-דירה** והדירה תיבדק על-ידי מדריך המעונות או מנהל מעונות הסטודנטים בנוכחותו של הסטודנט, אשר יאשר בחתימתו את דבר מסירת הדירה.

אופן דיווח על תקלות

הדיירים מתחייבים לדווח על תקלות בדירה או בחלק אחר במעונות באמצעות מערכת דיווח תקלות מקוונת בלבד ולעקוב אחר פנייתם באמצעות המערכת.

לתשומת לבכם! יש להירשם למערכת באופן חד פעמי (לבחור שם משתמש וסיסמה), ובעברית בלבד!

יש לפתוח קריאת שירות **נפרדת** לכל תקלה בדירה, לטובת טיפול יעיל ומהיר בתקלות. **אין לאגד את כל התקלות בדירה לכדי קריאה אחת**. קריאה שתכלול כמה נושאים, תעכב את הטיפול ולכן נבקשכם להקפיד לא לפתוח קריאות שירות מאוחדות.

לאחר פתיחת קריאת שירות מתקבלות הודעת אימייל ו-SMS אשר כוללות קישור למעקב וכן מספר קריאה. עדכונים על מצב הקריאה, הודעות מצוות התחזוקה או מהצוות המנהלי, נקלטים במערכת ומתועדים. בסיום הטיפול בקריאה נשלח סקר שביעות רצון – מענה על הסקר עוזר לנו להשתפר ולייעל את תהליכי העבודה שלנו, נשמח אם תקדישו דקה מזמנכם כדי לענות על הסקר.

תקנון ניקיון דירה

1. ההנחיות המופיעות כמפורט מחייבות, ועל הדייר חלה החובה למלא אותן במלואן. **אי עמידה בהנחיות תגרור קנסות ודין משמעת.**
2. לכל דייר אחריות אישית על דירתו ואחריות משותפת על כלל המעונות. כל דייר מחויב לתחזק את הדירה ואת הציוד בה במצב סביר, כפי שקיבל אותה.
3. מומלץ כי בכל דירה ימצא הציוד כמפורט להלן:

- חומר לשטיפת רצפות (המכיל אקונומיקה מכל סוג, - לא תחליפים!)
- סמרטוטי רצפה (שאותם יש להחליף בתדירות גבוהה, בהתאם לשימוש)
- מטליות לניגוב אבק (שאותן יש לכבס פעם בשבוע)
- "סקוצ'ים" לניקוי כלים (שאותם יש להחליף מדי חודש)
- אקונומיקה (נוסף לסעיף א')
- חומר לניקוי אסלות (מנקה אסלות "00" של סנו או תחליף איכותי אחר)
- מנקי אסלות למיכל ההדחה (מומלץ: סנו בלוואקווה בלו)
- סבון לשטיפת כלים
- נייר מטבח (או נייר סופג) \ מגבות (שאותן יש לכבס פעם בשבוע)
- שקיות אשפה
- נייר כסף
- צמר פלדה
- כפפות חד פעמיות
- חומר לניקוי חלונות

4. את רשימת הציוד המפורטת בסעיף 3 יש לרכוש באופן עצמאי בתדירות הנדרשת.
5. יש להקפיד לשטוף את הכלים אחרי השימוש – יש לנגב ולנקות כל חומר שנשפך.
6. יש לנקות את הכיריים אחרי השימוש, מומלץ לנקות מיד לאחר שהכיריים מתקררות.
7. אין לזרוק בדלי סיגריות מחוץ לחלון, אין להשליך לכלוך מחוץ לחלון. **סטודנט שיעשה כך יעמוד לדין משמעתי וייקנס.**

● הנחיות לניקיון המטבח

מטבח:

- לשטוף את צלחת המיקרוגל.
- לנגב את המיקרוגל מבחוץ ומבפנים במגבת לחה; להקפיד לא להשאיר פירורים.
- להסיר אבק מהארונות.
- לנקות את כל הכלים מהשיש ולאחר מכן לנקות באקונומיקה ולשטוף.
- לנקות את הכיור היטב באקונומיקה – מומלץ כמה פעמים בשבוע.
- לנקות את המקרר במטלית לחה (מומלץ עם חומר לשטיפת חלונות).
- יש לנקות את הכיריים לאחר השימוש בהן. אם משתמשים במסיר שומנים לניקוי הכיריים, יש לנקוט משנה זהירות ולהשתמש בכפפות. הכיריים עשויות זכוכית ולכן אין חובה להשתמש במסיר שומנים.
- חל איסור מוחלט להשאיר זבל מחוץ לדלת. **העובר על הנחיה זו יעמוד לדין משמעתי וייקנס.**
- יש לרוקן את הפח מידי יום ולא רק פעם בשבוע.

מקלחת ושירותים:

- לנקות את האסלה בחומר "00 של סנו" (או תחליף איכותי אחר) **יש להשתמש בכפפות ולנקוט משנה זהירות.**
- לנגב את מושב האסלה במטלית לחה (מומלץ חומר לניקוי חלונות).
- לנקות את הכיור היטב באקונומיקה.
- יש להקפיד להשאיר את דלת המקלחון פתוחה, לאוורור.
- יש לנקות את המקלחון עצמו היטב באקונומיקה, כולל הדלתות.
- **מסתורי מקלחת יש לנקות עם חומץ בלבד ולא באקונומיקה.**

רצפה:

- לשטוף את הרצפה בכל הדירה.
- יש להשתמש בחומר לניקוי רצפות על בסיס אקונומיקה **ולא בתחליפים!**

מטרתו של תקנון זה לסייע בניהול התקין של הדירה, למנוע חיכוכים בין הדיירים לצוות המעונות, ולהשיב לשאלות נפוצות. תקנון זה משלים את התקנון שעליו חתומים הדיירים ואינו תחליף לתקנון המצורף לחוזה הראה עליו הנכם חתומים.

1. הדיירים מתחייבים לשמור על הניקיון והסדר בדירה ובשטחים המשותפים במהלך כל תקופת ההרשאה.
2. במשך היום הדירה חייבת להיות נעולה מטעמי בטחון. אין להשאיר מפתחות מעל לדלתות. אין להשאיר המפתח במנעול הדלת או בכל מקום ציבורי אחר.
3. אין להעביר ריהוט או כלי מיטה השייכים למעונות מדירה לדירה ו/או מחוץ לשטח המעונות.
4. בשימוש במזגנים, לטובת חסכון בעלויות החשמל מומלץ לפעול עפ"י ההנחיות הללו:
 - בקיץ מומלץ לקבוע את הטמפרטורה על 23 מעלות לפחות, באופן קבוע. **לתשומת לבכם!** במהלך חודשי החורף (מאמצע נובמבר עד אמצע מרץ) **מערכת מיזוג האוויר (קירור) אינה מופעלת במעונות!**
 - בחורף מומלץ לקבוע את הטמפרטורה על 26 מעלות, באופן קבוע. מומלץ לקבוע את מהירות המאוורר על low.
 - באתר המעונות ניתן למצוא הנחיות כיצד לתפעל את המזגן.
5. מים חמים
 - בקומות קרקע עד 5 (כולל 5) – בכל דירה מצוי דוד חשמלי עם טיימר.
 - בקומות 6 עד 13 – יש אפשרות לשימוש בדוד השמש בכל ימות השנה שבהם יש שמש, וביתר הימים, השימוש הוא בדוד חשמלי.
 - באתר המעונות ניתן למצוא הנחיות לתפעול הטיימר.
6. יש להקפיד על סדר וניקיון במטבח ובפינת האוכל. על כל דייר לפנות את הכלים ולשטוף אותם בתום כל ארוחה! אין להשאיר כלים מלוכלכים בכיור בשום מצב ובשום סיבה, **הימצאות כלים אלו בעת ביקורת של מדריך המעונות עלולה לגרור לקנסות ולדין משמעת.**
7. בעת פינוי הדירה מומלץ לוודא כי כל מכשירי החשמל כבויים, אין ברזי מים פתוחים וכי הטלוויזיה כבוייה.
8. **יש לשמור על השקט במעונות בכל שעות היום, ולהקפיד במיוחד על שמירת השקט משעה 22:00 הפרת השקט ו/או הסדר היא סיבה מוצדקת להרחקת סטודנט וביטול הרשאתו להתגורר במעונות.**
9. רכישת חומרי ניקוי כגון סבון כלים, חומר ניקוי חלונות וכו' היא באחריות הדיירים. ניתן, ואף מומלץ להיעזר במדריך המעונות לצורך איתור חנות מתאימה בקרבת הקמפוס.
10. הסטודנט מתחייב לפעול בכל עת באופן שאינו מסכן חיים ובכפוף להנחיות הבטיחות שהאוניברסיטה מפרסמת מעת לעת.
11. אין להחזיק בעלי חיים במעונות **ואין להאכיל בעלי חיים (לרבות חתולים) במרכז או בקרבת המעונות.**

אוניברסיטת רייכמן מאובטחת 24 שעות ביממה 7 ימים בשבוע. במרכז פועלת חברת אבטחה חיצונית ולצידה אנשי אבטחה מטעם האוניברסיטה, ובראשם קצין הביטחון הראשי. כל אנשי הביטחון – הן של האוניברסיטה והן של החברה החיצונית – נושאים נשק ומיומנים בטיפול באירועים השונים.

כוחות הצלה וסיוע נמצאים במרחק כמה דקות מקמפוס: כוחות המשטרה בין 2-4 דקות, כוחות כיבוי אש במרחק עד 4 דקות, כוחות מד"א 10-15 דקות בשגרה, ובין 2-4 במקרה חירום. למרכז יש מינוי לשירותי רפואה של חברת שחל למקרה מצוקה רפואית.

• התגוננות במצבי חירום

ניסיון העבר בארץ ובעולם מוכיח שאמנם מצבי חירום עלולים להתרחש ללא התראה מוקדמת, אולם מי שהתכונן מבעוד מועד, הצליח לפעול כהלכה ולהציל את עצמו ואת הסובבים אותו.

• האתגרים העומדים בפנינו ידועים לכולנו ! בכוחנו להתמודד עימם ! •

פיקוד העורף בשיתוף כל ארגוני החירום וההצלה, משרדי הממשלה, הרשויות המקומיות ומאות ארגוני המתנדבים הפועלים בעורף, ערוכים לסייע בשעת חירום. עם זאת, היערכות מוקדמת של כל אחד ואחת ופעילות נכונה במצב חירום, התנדבות סיוע וערבות הדדית – כל אלה הם המפתח ליכולת עמידה איתנה של כולנו לאורך זמן במצבי חירום! מצבי חירום מתרחשים בדרך כלל בפתאומיות, ללא כל הודעה מוקדמת ודורשים פעולה מהירה בשעת מבחן נוסים בני אדם לפעול על פי שכלם ועל פי ניסיונם. אין טעם להתחיל לחפש תשובות חדשות לסכנה המוחשית בעת ההתרחשות. באותו רגע, מגיבים אוטומטית, אינסטינקטיבית.

במקרה של מצב חירום כגון שריפה, אירוע חבלני עוין או אזעקת אמת, תשמע הודעה קולית בעברית ובאנגלית במערכת הכריזה. רמקולים של מערכת הכריזה מותקנים בכל המבנים בקמפוס ובשטחים הפתוחים, ותקינותם נבדקת בקביעות.

לאנשי האבטחה של האוניברסיטה יש הנחיות מדויקות להתנהלות במצבי חירום שונים, בתיאום עם המשטרה. יש במרכז צוותי חירום יומיים המורכבים מאנשי תחזוקה במרכז למקרה חירום כגון שריפה, אירוע חבלני עוין או אסון טבע. לאורך השנה ערוכים כוחות האבטחה וצוותי האוניברסיטה לפעולה בשעת חירום ולהגברת הערנות.

חפץ חשוד או אדם חשוד : אם הבחנת בחפץ חשוד או אדם חשוד, פנו מיידית לקב"ט האוניברסיטה או לשער המזרחי ודווחו.

הנחיות להתנהגות בזמן אזעקה עולה ויורדת במעונות:

- יש להיכנס מיד לממ"ק (מרחב מוגן קומתי) – הנמצא בכל קומה.
- לסגור את הדלת היטב.
- אפשר לצאת מהמרחב המוגן לאחר 10 דקות, אם לא ניתנה הנחייה אחרת.

הנחיות להתנהגות בזמן שריפה במעונות:

- אם הבחנת בשריפה, יש ללחוץ על לחצן אזעקת אש הממוקם בפרוזדור.
- יש לפנות את הדירה, לסגור את הדלת אך לא לנעול אותה.
- יש לצאת מהבניין אך ורק במדרגות החירום. אין להשתמש במעלית!
- בצאתכם מהבניין, הישארו ברחבת כיבוי האש. אין להיכנס אל הבניין עד שיתקבל אישור מגורם מוסמך.

הנחיות להתנהגות בזמן רעידת אדמה במעונות:

- אם אפשר לצאת מהמעונות בתוך שניות צאו מהמבנה לשטח הפתוח ! אסור להשתמש במעלית.
- אם אי אפשר לצאת מהמבנה במהירות, היכנסו לממ"ק (מרחב קומתי מוגן). יש להשאיר את דלת הממ"ק פתוחה!
- רק אם אינכם יכולים לפעול עפ"י הסעיפים א' או ב' – תפסו מחסה תחת רהיט כבד, או שבו על הרצפה צמוד לקיר פנימי.

כיתות כוננות של אוניברסיטת רייכמן הרצליה

באוניברסיטת רייכמן קיימת כיתת כוננות המונה כ-10 אנשי צוות של האוניברסיטה, המצוידים בנשק מטעם האוניברסיטה. אנשי הצוות מקבלים הכשרה מקצין הביטחון למניעה ופתרון של פעולה חבלנית עוינת ובמקרים אחרים.

כיתת הכוננות פועלת בשעת חירום - בעת פיגוע, שריפה או כל אסון אחר - לצורך פינוי סטודנטים וטיפול בנפגעים, הגשת עזרה ראשונה בסיסית, חבירה לכוחות מד"א והמשטרה וסיוע להם.

במהלך שנת הלימודים יערך תרגיל לפינוי המעונות לצורך תרגול כיתת הכוננות ודיירי המעונות. הודעה על מועד התרגיל תפורסם בסמוך לו.

חדרי ביטחון

במעונות - בכל קומה קיים ממ"מ, מרחב מוגן מוסדי. בזמן אזעקת אמת יש לגשת לממ"מים, לסגור את הדלת ולהמתין עד להודעת אישור יציאה.

ברחבי הקמפוס - ברחבי אוניברסיטת רייכמן יש ממ"דים בכל המבנים, למעט בבניין רדזינר מנהלה. במקרה אזעקת אמת תופעל כריזה קולית שתנחה אתכם להכנס לממ"דים ובזמני מלחמה יתווספו שלטים בעברית ובאנגלית, המכוונים את הציבור לממ"דים הקרובים. באתר האינטרנט של אוניברסיטת רייכמן תמצאו הנחיות בנושא בטיחות.

חדרי ביטחון

עזרה ראשונה במעונות

אם אינכם חשים בטוב ואתם זקוקים לעזרה רפואית ראשונה, פנו למשרד המעונות. אם המשרד סגור, פנו לאחד המדריכים (בטלפון או בבניין המעונות), אם אין מענה מצד המדריכים, ניתן לפנות לעמדת השמירה.

עזרה ראשונה בקמפוס

באוניברסיטה יש כ-35 עובדי תחזוקה שעוברים בכל שנה קורס החייאה וטיפול או ריענון. בכל המבנים באוניברסיטה ישנם תיקי חובשים. בכניסה המזרחית לקמפוס יש מערכות החייאה, כולל בלון ושני מכשירי החזרת קצב לב (דפיברילטור).

מפת מילוט



KEY	מקרא
Fire escape route	נתיב מילוט אש
Shelter escape route	נתיב למקלט
Emergency stairs	מדרגות חירום
Escape window	חלון חילוץ
Fire alarm	לחצן אזעקת אש
Fire hose	עמדת כיבוי אש
You are here	אתה נמצא כאן

בקמפוס ישנם סטודנטים ואיש סגל שהם פרמדיקים מוסמכים המאזינים באופן קבוע לרשת של מד"א וארגון הצלה. כשעולה צורך בעזרה ראשונה, הם מוקפצים מיד למקום האירוע בקמפוס באמצעות הממונים עליהם (מד"א, ארגון הצלה והקב"ט).

אמצעי עזרה ראשונה ומיקומם ברחבי הקמפוס

- מבנה שער מזרחי (דפיברילטור, מערכות החיאה ו-2 תיקי חובשים).
- חדר אב בית, בניין אריסון לאודר (דפיברילטור, אלונקה ותיק חובשים).
- חדר אב הבית, בניין ארזי עופר (אלונקה ותיק חובשים).
- חדר אב הבית, בניין משפטים קיימות (אלונקה ותיק חובשים).
- חדר אב הבית, בניין פסיכולוגיה וכלכלה (תיק חובשים).
- חדר אב הבית- בניין יזמות (תיק חובשים)
- חדר אב הבית ספרייה +האנגר (תיק חובשים)
- חדר מנהל משק ובטחון, מבנה רדזינר למנהלה (תיק חובשים).
- **חדר מנהל תחזוקה מעונות הסטודנטים** (תיק חובשים).
- ארונות עזרה ראשונה מותקנות ברחבי המבנים בקמפוס, במזכירות, קומות משרדים ובמבנה מנהלה.

בעת הצורך אפשר להזעיק אמבולנס לשם הגשת טיפול רפואי ופינוי. לשם כך יש לפנות לצוות המעונות.

בטיחות מכשירי חשמל

לדייר מותר להביא לדירה מכשירי חשמל כגון מאוורר, טוסטר אובן, מנורת שולחן, מחשב נייד, מכונת קפה וכו' ובתנאי שהינם תקינים ונבדקו לפני הכנסתם לדירה על ידי הנהלת המעונות.

כדי לאשר הכנסת מכשיר חשמלי למעונות, יש להגיש בקשה מראש ובכתב. **אין להפעיל את המכשיר חשמלי עד לקבלת אישור.** לאחר קבלת האישור, גורם מוסמך מטעם הנהלת המעונות ידביק מדבקת אישור על המכשיר ויתיר את הפעלתו.

אסור להכניס לדירות תנורי ספירלה, מפזרי חום או מכשירי חימום אחרים בעלי גוף-חימום חשוף. מותר להכניס רדיאטור צלעות, בכפוף לאישור כאמור.

אין להשאיר מכשירי חשמל מופעלים ללא השגחה.

על כל תקלה במערכת החשמל, יש להודיע מיידית להנהלת המעונות, אין לנסות לתקן תקלות חשמל באופן עצמאי. במעונות יש גנרטורים לחירום, ובמקרה של הפסקת חשמל (אזורית או מקומית) אלה יספקו חשמל למקורות חיוניים בלבד כגון מעליות ותוארת פנים וחוף. בזמן הפעלת הגנרטורים ייתכנו רעש ופליטה של עשן מתוך מרתף בניין CD. אלו תוצאות לוואי תקינות של הפעלת הגנרטורים אשר מטרתם כאמור לספק חשמל למערכות חיוניות.

בטיחות אש

בעת גילוי שריפה או קצר חשמלי (יצאת עשן וכו') יש ליצור קשר עם חדר בקרה מעונות בטלפון 09-952-7324 (מספר מקוצר 10050). אם אין מענה מצוות המעונות התקשרו בדחיפות לקב"ט האוניברסיטה ואם אין מענה התקשרו למנהל פרויקטים ותחזוקה מר' אשר סיבוני בטלפון: 052-851-4019.

באוניברסיטה יש ציוד כיבוי אש ובטיחות המאפשר מענה ראשוני למצבי חירום, עד להגעת שירותי החרום. נוסף על כך צוות התחזוקה מתורגל ומתודרך בדרכי התמודדות בעת הצורך. בכל קומה ובכול פרוזדור יש ארון הכולל ציוד כיבוי אש: מטף, גלגון, מזנקים וזרנוק לכיבוי שריפה בעזרת מים בעת הצורך. יש גם לחצן חירום הנועד להתראה בעת שריפה ומפעיל את מערכת גילוי אשר תודיע לדיירים לפנות את המבנה.

כשפורצת שריפה, חשוב להגיב מהר ולכבות את האש מוקדם ככל האפשר. במקרה של שריפה הפורצת ממכשיר חשמלי, נתקו את אספקת החשמל לדירה (אין לנתק את המכשיר החשמלי מהתקע) ונסו לחנוק את האש באמצעות מטלית או מטפה כיבוי אש. **אין לשפוך מים במקום בו יש חשמל בשל סכנת התחשמלות.** אם סיר או כלי טיגון התלקח, **אין לשפוך מים על השמן הבוער.** כסו את הסיר/כלי הטיגון במגבת או כל כיסוי אחר ונתקו את אספקת גז הבישול.

בנוסף יש להפעיל מערכת גילוי בעזרת לחצן הנמצא בקצה כל מסדרון. **לתשומת לבכם!** כפתור זה נועד לשימוש אך ורק במצבי חירום שבהם נשקפת סכנה ממשית! **אין להפעיל כפתור זה שלא לצורך.** דייר שיפעיל כפתור זה שלא לצורך יעמוד לדין משמעת.

כל חדר מצויד במפת התמצאות המפרטת גם את מיקום אמצעי החירום. לכל קומה מוקצה אזור מחסה, בלובי המעליות, ואליו יש להגיע אם לא הספקתם להתפנות מהמעונות בעת חירום. בצאתכם מהדירה הבוערת, סיגרו את דלת הכניסה **אך אל תנעלו אותה.** אסור לקפוץ מקומה גבוה! הזעיקו עזרה והמתינו לבואה. אם יצאתם מהבניין, הישארו בחוץ. אל תחזרו אל הבניין בשום מצב ואל תעזבו את המקום. המידע שברשותכם חשוב מאוד. אם יש לכם מידע על לכודים בבניין, מסרו אותו מיידית לגורמים הרלוונטיים.

הנחיות בטיחות לשימוש באש:

- אין להשאיר בדירה נרות דולקים או מקורות אש אחרים ללא השגחה.
- אין להדליק אש בדירות או בכל שטח אחר במעונות.
- אין להניח או לאחסן פרטים בעמדות כיבוי אש.
- אין לעשות שימוש כלשהו בציוד כיבוי אש, למעט בזמן שריפה.
- יש להקפיד שכל המעברים יישארו פנויים, כדי לאפשר מילוט בזמן חירום.
- אין לעשן במעונות, לרבות בדירה, בחדרי המדרגות, בכניסות או במבואות הבניין.
- אין להשתמש בכלי בישול בחדרי המגורים אלא רק במטבחון. אסור להביא למעונות כלי בישול כגון כיריים, מיקרוגל וכו'.
- אין להשאיר מכשירי חשמל פועלים בדירה ללא השגחה.

מכונות כביסה ומייבשים

לרשות הדיירים במעונות עומדות מכונות כביסה לשימוש עצמי בתשלום. בכל בניין יש חדר כביסה המצויד בשלוש מכונות כביסה ושלושה מייבשים. חדרי הכביסה נמצאים בקומת הקרקע (דלת אחורית מזרחית).

עלות כל פעולה (כיבוס או ייבוש) 10 ₪ בלבד. התשלום באמצעות אפליקציה מתקדמת וידידותית למשתמש, we cashless (תמצאו אותה בחנות האפליקציות). לאחר התקנת האפליקציה בנייד, הפעילו אותה ועקבו אחר ההוראות. האפליקציה תזהה את מכונת הכביסה/מייבש ותאפשר לכם להתחיל את הפעולה.

חללי לימוד

בכל קומה ישנו חלל המיועד ללימוד משותף, ומאובזר בשולחנות וכיסאות לנוחיותכם. רשת אינטרנט אלחוטי ללא תשלום זמינה בחללים אלו. הרשת נקראת runi-dorms.

חללי הלימוד המשותף כמו יתר המתקנים המשותפים במעונות, מיועדים לשימוש כלל דיירי המעונות. לפיכך אין למנוע מדיירים אחרים שימוש במתקנים ובשטחים אלה ואין להפריע להם להשתמש בהם. הדיירים מתבקשים לשמור על ניקיון ותקינות הציוד בשטחים המשותפים. אין להכניס אליהם רהיטים או להוציא מהם רהיטים ללא אישור ממנהל מעונות הסטודנטים מראש ובכתב. דיירים אשר יפרו הוראות אלו ייקנסו בסך של 250 ₪ וזאת מבלי לגרוע מזכותה של האוניברסיטה לתבוע את מלוא הנזק שנגרם.

בית קפה – ג'ריס

במעונות קרמר יש בית קפה חלבי המציע מגוון רחב של מנות חלביות, צמחוניות וטבעוניות וכן משקאות חמים וקרים. בית הקפה פתוח בימים א' עד ה' בין השעות 7:30 עד 23:00 ובימי ו' וערבי חג בין השעות 07:30 עד 14:30.

חניית אופניים

דיירי המעונות זכאים לחניית אופניים מקורה בתוך מבני המעונות. כדי להכניס אופניים למתחם הקמפוס, יש לקחת מדבקה ייעודית לאופניים ממשרד המעונות, את המדבקה יש להדביק על גבי האופניים ולהציגה לשומרים בעת הכניסה לאוניברסיטה.

יש להחנות את האופניים אך ורק באזורים המיועדים לכך, בצידי הבניינים.

החנייה על בסיס מקום פנוי וכל הקודם זוכה. באחריות הדייר לאבטח את האופניים במידה הדרושה. חניית האופנים מצולמת 24/7 אך הנהלת המעונות אינה נושאת באחריות לגניבת אופניים.

דיירים שומרי מסורת ישראל

דיירים שומרי מסורת ישראל משובצים בקומות נמוכות (0-1) כדי לאפשר להם להימנע מחילול שבת. דיירים אשר לא הצהירו במהלך ההרשמה למעונות שהם שומרי שבת ישובצו בהתאם למדיניות הכללית. דייר שירצה לקבל דירה בקומה נמוכה יוכל להגיש בקשה ובקשתו תיבחן בהתאם לזמינות דירות.

לרשות דיירים שומרי מסורת ישראל עומדת מעלית שבת בכל בניין (מעלית C). מעליות אלה מתפקדות כמעליות שבת החל משעות אחה"צ בימי שישי וערבי חג ועד כשעה לאחר צאת השבת או החג. כמו כן, בדירות מותקן שעון שבת לדוד המים.

בית כנסת ע"ש סגן אלוף עמנואל מורנו ז"ל – בבית מייקל (בניין RD) בממ"מ קומה 1 קיים בית כנסת.

06:05 שחרית - נץ (ימים ב'ה')	16:20 מנחה (בעזרת נשים)
07:00 שחרית - מנין מרכזי	17:45 ערבית
12:45 מנחה	18:45 ערבית
14:10 מנחה (בעזרת נשים)	19:35 ערבית
16:00 מנחה	21:20 ערבית
	22:35 ערבית

אינטרנט אלחוטי

בדירות מעונות הסטודנטים יש אינטרנט אלחוטי ללא תשלום. רשת ה-wifi נקראת runi-doms. מהירות הורדה והעלאה ממוצעת עומדת על כ-18 מגה. דיירים המעוניינים בחיבור קווי יכולים לרכוש כבל רשת ולהתחבר באופן עצמאי.

בדירות שותפים/נגישות/זוג מותקן Access point אחד המשרת את כלל הדירה (הן מבחינת המהירות והן מבחינת את קליטה).

שירותי טלוויזיה

דיירי המעונות נהנים משירותי טלוויזיה מתקדמים ללא תשלום. בחבילה כלולים כ-40 ערוצי טלוויזיה מכלל עולמות התוכן: סדרות, סרטים, טבע, פנאי, ספורט וכו'. השידור באמצעות טכנולוגיה מתקדמת מבוססת IPTV ובמכשירי ב-HD.

להלן רשימת ערוצים:

שם הערוץ	אפיק	שם הערוץ	אפיק
ספורט 5 HD	55	HOT Plus HD	4
PLUS HD 5	56	HOT Zone HD	5
EUROSPORT HD	59	Hot Comedy Central	6
Sport ONE 2 HD	61	HOT בידור ישראלי	7
דיסני	82	ערוץ 8 HD	8
HOT MUSIC	87	ישראל פלוס HD	9
HD סדרות MTV	88	כאן 11	11
CBS reality	92	קשת HD	12
GINX HD	93	רשת HD	13
BBC ENTERTAINMENT	95	ערוץ עשר HD	14
מכאן - הערוץ הקהילתי	98	Hot Gold HD	16
ARTE	146	Hot Action HD	17
ZEE TV	161	Hot Fun HD	18
FTV HD	184	HOT DRAMA HD	19
VH-1	190	AMC HD	29
VH-1 CLASSIC	191	!E	31
MTV HITS	192	ערוץ ההיסטוריה	43
MTV ROCKS	193	Discovery channel	44
MTV DANCE	194	נשיונל ג'אוגרפיק	46
MTV LIVE HD	197	Discovery science	47
		ONE HD	50

* רשימת הערוצים יכולה להשתנות ללא הודעה מוקדמת.

בנוסף באמצעות שירותים אינטראקטיביים יכולים דיירי המעונות לקבל דרך הטלויזיה מידע על אירועים בקמפוס, מידע מאגודת הסטודנטים, אמצעי יצירת קשר עם המחלקות השונות, וכן להתעדכן בהודעות חשובות מהנהלת המעונות והאוניברסיטה וכו'.

• התחברות לטלויזיה באמצעות HDMI

דיירים המעוניינים לשדר לטלויזיה תמונה באמצעות כבל HDMI כי לחבר אליה מחשב, סטרימר, קונסולת משחקים וכו' יכולים לעשות זאת באמצעות חיבור לשקע HDMI אשר נמצא על הקיר מעל שולחן העבודה. אין צורך בחיבור ישיר לטלויזיה.

מכשירי הטלויזיה המותקנים במעונות מתקדמים וחכמים, ומאפשרים שידור תמונה מרחוק באמצעות Screen-Mirroring.

• דואר

דברי הדואר מתקבלים במשרדי המעונות, במידה וקיבלתם דבר דואר יישלח אליכם מיל המודיע על כך.

לתשומת לבכם! אם קיבלתם הודעת SMS או הודעה אחרת מדואר ישראל או מחברת שילוח כי החבילה שלכם הגיעה ליעדה וטרם קיבלתם הודעה לאסוף אותה מִמְנַהֵל מעונות הסטודנטים, הדבר נובע מכך שהחבילות מגיעות תחילה אל יחידת הקישור של האוניברסיטה ומועברת לִמְנַהֵל מעונות הסטודנטים רק למחרת היום.

חשוב! מְנַהֵל מעונות הסטודנטים רשאי להשאיר לדיירים הודעות בתיבת הדואר אשר הוקצתה לו ביום הקליטה למעונות. מומלץ לבדוק את התיבה מפעם לפעם.

כתובת המעונות לקבלת מכתבים

לכבוד
ישראלי ישראל
מעונות הסטודנטים
בניין ---- דירה ---
רחוב האוניברסיטה 8, הרצליה 4634800

איכות הסביבה ומחזור

הנהלת המעונות שמה לה למטרה להגן על הסביבה. לכל אחת ואחד מאתנו יש אפשרות לסייע ולתרום לשמירה על הסביבה ועל כן במעונות הותקנו פחי מחזור.

במעונות מוצבים שני סוגי פחי מחזור:

- **פח כתום** – להשלכת פלסטיק, מתכת וקרטוני משקה.
- **פח כחול** – להשלכת נייר, עיתונים וקרטון דק.

הפחים מוצבים בצד המזרחי של הבניינים והגישה אליהם דרך הדלת המזרחית בקומת קרקע בכל בניין. כמו כן, הנהלת המעונות הטמיעה פתרונות טכנולוגיים מתקדמים המאפשרים חיסכון בנייר. כך למשל כל הליך ההרשמה מתנהל באתר האינטרנט ותהליך ההרשמה באופן מקוון בלבד.

בכלים טכנולוגיים הצלחנו לחסוך הדפסה של יותר מ- 50 אלף דפים בשנה !

ריכזנו עבורכם כמה דרכים פשוטות וקלות לשמור על קמפוס ירוק, שכדאי כמובן לאמץ בחום גם מחוץ לגבולות הקמפוס, כדרך חיים.

- השתמשו בספלים ולא בכוסות חד פעמיות. אם בכל זאת השתמשתם בכוס חד פעמית, נצלו אותה לשימוש חוזר לאורך כל היום. עשו שימוש חוזר גם בכפיות הערבוב.
- בצאתכם מן הדירות ללימודים ולהפסקה, כבו את האור ואת המזגן.
- המעיטו ככל האפשר בהדפסה והעדיפו שימש בדוא"ל. חייבים להדפיס כמות גדולה של דפים? הדפיסו על שני צידי הדף.
- השתמשו בבקבוקי שתיה רב-פעמיים במקום בבקבוקי פלסטיק.
- ותרו על קשיות השתייה - הן אינן מתכלות ופוגעות בסביבה, וקחו מפית אחת פחות.
- זרקו נייר ובקבוקים לפחי המחזור המוצבים בחלק האחורי של בנייני המעונות. ברחבי הקמפוס מפוזרים פחים רבים למחזור בקבוקים, פחיות, נייר וסוללות. אתרו את פחי המחזור הקרובים אליכם.

שירותים לדיירים הניתנים בקמפוס

מלגות

מדור המלגות של אוניברסיטת רייכמן פועל לסייע לסטודנטים בכל הקשור ל**מימון לימודיהם**. אתר האינטרנט של דיקן הסטודנטים, מדור מלגות, מיועד להנגיש לסטודנטים ולמועמדים ללימודים מידע על מלגות לתואר ראשון המוצעות באוניברסיטת רייכמן ועל אפשרות סיוע מטעם קרנות חיצוניות.

- **לתשומת לבכם – אין מלגות ייעודיות למימון המגורים במעונות**

לקבלת מידע נוסף, פנו לדיקנאט הסטודנטים בדוא"ל: gzvi@runi.ac.il

מרכז לאה ונפתלי בן יהודה לנגישות ולטיפוח כישורי למידה

אוניברסיטת רייכמן עושה ככל שביכולתה לסייע לסטודנטים לקווי למידה להשלים את לימודיהם, באמצעות פגישות אישיות או סדנאות קבוצתיות. לצורך כך הוא פועל לאיתורם המהיר, מעניק להם תנאי בחינה מותאמים ומטפח את כישורי הלמידה שלהם באמצעות הקניית אסטרטגיות הלמידה המרכזיות הנדרשות באקדמיה.

השירות מיועד לכל מי שהוכר על ידי דיקנית הסטודנטים כסטודנט עם לקויות למידה והפרעות קשב, לסטודנטים עם מגבלה פיזית, נפשית, חושית או קוגניטיבית, וכן לסטודנטים המתמודדים עם מגבלה רפואית זמנית או קבועה שיש לה השלכות תפקודיות על הלמידה.

מידע נוסף תמצאו באתר האינטרנט של המדור לסטודנטים ללקווי למידה – [/https://www.runi.ac.il/students/accessibility](https://www.runi.ac.il/students/accessibility)

מרכז לאה ויצחק שכטר לשירותי ייעוץ פסיכולוגים

השירות הפסיכולוגי מציע לסטודנטים הפונים טיפול פסיכולוגי בשיחות פרטניות, או טיפול קבוצתי מסוגים שונים. בשירות הפסיכולוגי עובדים פסיכולוגים מומחים ומתמחים העוסקים, בין היתר, בנושאים הקשורים לאתגרים העומדים בפני סטודנטים: התמודדות עם ליקווי למידה והפרעות קשב, התמודדות עם מצבי דיכאון, חרדה ומשברי חיים, גיבוש זהות מקצועית, אישית וזוגית, ועוד.

מידע נוסף תמצאו באתר האינטרנט של שירותי היעוץ: [/https://www.runi.ac.il/students/dean/psy-service](https://www.runi.ac.il/students/dean/psy-service)

נהלים למניעת הטרדה מינית

האוניברסיטה פועלת ונלחמת למען סביבת לימודים וסביבת עבודה חופשיות מהטרדה מינית, רואה בחומרה רבה כל הטרדה מינית או התנכלות על רקע הטרדה מינית, ויעשה כל שביכולתו למנועם במסגרת פעילותו. הטרדה מינית והתנכלות על רקע מיני פוגעות בכבוד האדם, בחירותו, בפרטיותו ובשוויון בין המינים.

מידע נוסף תמצאו כאן:

[/https://www.runi.ac.il/about/units/hr/faculty-forms/sexual-harassment](https://www.runi.ac.il/about/units/hr/faculty-forms/sexual-harassment)

אגודת הסטודנטים

אגודת הסטודנטים באוניברסיטת רייכמן הוקמה ומנוהלת על ידי הסטודנטים ובשבילם ונוגעת בכל התחומים הרלוונטיים לחיים הסטודנטיאליים הן בקמפוס ומחוצה לו.

מידע נוסף תמצאו באתר אגודת הסטודנטים -

[/https://www.runi.ac.il/students/student-union](https://www.runi.ac.il/students/student-union)

אפשרויות הבילוי בהרצליה

הרצליה היא עיר מרובת אטרקציות לכל גיל ושוכנת לצד חוף ים מהיפים בארץ. קו החוף משובץ בתי קפה, פאבים ומסעדות המשקיפות לים ונמצאת בו המרינה של הרצליה - בה תמצאו בתי קפה ומסעדות המשקיפות ליאכטות וסירות מרשימות ומפוארות. אזור הרצליה פיתוח מציע חיי לילה סוערים ומהנים.

באתר העירייה תוכלו לקבל את כל המידע הרלוונטי על חיי התרבות והלילה של הרצליה:

<http://www.herzliya.muni.il/?CategoryID=276>

- האטרקציה המרכזית בהרצליה היא, לדעת רבים, חוף הים. בסופי שבוע החוף עמוס, אבל במהלך השבוע זהו מקום נהדר לבלות בו את אחר הצהריים והערב. **לתשומת לבכם! הרחצה מותרת בנוכחות מציל בלבד, ורק באזור רחצה מוכרז בכפוף לאישור רשויות הרצליה.**
 - דרכי הגעה בתחבורה ציבורית - קו 139/39 כ-25 דקות.
- בהרצליה שלל מסעדות וברים, בעיקר באזור התעשייה, שבו גם שוכנות עשרות חברות הייטק מהמובילות בארץ ובעולם.
 - דרכי הגעה בתחבורה ציבורית - קו 39/9 - כ-20 דקות
- קניון שבעת הכוכבים מרכז כל מה שאתם צריכים מבחינת קניות. הקניון פעיל שבעה ימים בשבוע, והפך לאחד ממרכזי הבילוי והקניות העיקריים של אוכלוסיית הרצליה.
 - דרכי הגעה בתחבורה ציבורית - קו 89/2 - כ-10 דקות או לחילופין 20 דקות בהליכה.
- במרכז העיר מרחק הליכה סביר מהאוניברסיטה תמצאו מסעדות ומקומות בילוי וגם חנויות נוחות ומצרכים.
 - דרכי הגעה בתחבורה ציבורית - קו 89/2 - כ-10 דקות או לחילופין 20 דקות בהליכה.

דרכי הגעה לקמפוס באמצעות תחבורה ציבורית

לסיוע בהתמצאות בעיר ומחוצה לה, מומלץ להתקין אפליקציה Moovit לתחבורה ציבורית. Moovit מדריכה ומלווה אתכם לאורך כל שלבי הנסיעה, מהרגע שבחרתם את היעד ועד הרגע שתגיעו אליו: היא תסביר לכם איזה קו לקחת, איך להגיע לתחנה, מתי יגיע הקו שאתם מחכים לו, באיזו תחנה עליכם לרדת מהקו וכו'.

גם אם אתם נוסעים ליעדכם באופן קבוע ומכירים את הדרך היטב, Moovit מספקת לוחות זמנים עדכניים, על פי פרסומי מפעילות התחבורה הציבורית, וכן, את זמני ההגעה בזמן אמת, במקרים שמותקן מכשיר GPS.

תחבורה ציבורית

קו מספר 2 של חברת מטרופולין

קו מספר 2 עוצר מול השדרה המובילה לאוניברסיטת רייכמן. הוא יוצא מהתחנה המרכזית בהרצליה, בכל חצי שעה בקירוב. הקו פעיל בימים א'-ה' מ-05:30 עד 22:00 ובימי ו' מ-05:30 עד 15:30.

קו 8 של חברת מטרופולין

קו מספר 8 עוצר מול השדרה לאוניברסיטת רייכמן. הוא יוצא מתחנת הרכבת בהרצליה, בכל חצי שעה בקירוב. הקו פעיל ב א'-ה' מ-06:30 עד 23:00.

קו 39/39 של חברת מטרופולין

קו מספר 39/39 עוצר בתחנה על דרך מנחם בגין, כ-5 דקות הליכה לאוניברסיטת רייכמן. הוא יוצא מתחנת התע"ש/יזד חרוצים בכפר-סבא, בכל חצי שעה בקירוב. הקו פעיל ב א'-ה' מ-06:30 עד 22:00.

קו 139 של חברת מטרופולין

קו מספר 139 של חברת "מטרופולין" עוצר בתחנה על דרך מנחם בגין כ-5 דקות הליכה לבינתחומי הרצליה ויוצא מהתחנה בכניסה לכוכב יאיר, בכל חצי שעה בקירוב. הקו פעיל ב א'-ה' מ-06:05 עד 07:05 (הקו פעיל רק בבוקר)

קו 347 של חברת מטרופולין

קו מספר 347 עוצר מול השדרה המובילה לאוניברסיטת רייכמן. הוא יוצא מהתחנה ברחוב התדהר ברעננה, בכל חצי שעה בקירוב. הקו פעיל ב א'-ה' מ-06:00 עד 22:00 ובימי ו' מ-07:30 עד 10:30.



כניסת מבקרים למעונות

כניסת מבקרים ואורחים למעונות תתאפשר רק דרך הכניסה הראשית בלובי כל בניין. כניסת מבקרים מדלתות אחוריות אסורה. כניסת מבקר מותנית בהפקדת תעודת זהה, בבדיקת כבודה וכן בתיעוד במחשב.

על כל מבקר חלה חובה להזדהות בפני המאבטח, ומחובתו של המאבטח לבקש ממבקר להפקיד בידיו תעודת זהה עד סיום ביקורו במעונות.

דיירי המעונות נדרשים להזדהות באמצעות כרטיס דייר (כרטיס סטודנט). הכניסה למעונות מותנית בהעברת כרטיס בדלת הכניסה לשם פתיחתה. דייר אשר איבד את כרטיס הסטודנט מתבקש לפנות למנהל הסטודנטים לצורך הנפקת כרטיס חדש.

בשעות שבהן משרדי המעונות סגורים, מתפקדת עמדת השמירה הראשית בלובי בית מייקל כמוקד. אפשר להשאיר בה הודעות על תקלות למאבטח וכן להזעיק דרכה את המדריכים במקרה הצורך.

הכנסת אורחים למעונות /או שהייתם במעונות אסורה לאחר השעה 22:00 ועד השעה 8:00 בבוקר, בכל ימות השבוע.

בקשות אירוח

ככלל חל איסור על הלנת אורחים במעונות. במקרים חריגים ובכפוף לשיקול הדעת של מנהל מעונות הסטודנטים, תותר הלנת אורח לתקופה קצובה.

דייר המעוניין להלין אורח במעונות יגיש בקשה מקוונת באמצעות המייל, הבקשה תישלח ביום שלפני האירוח עד השעה 10:00. **שימו לב!** בימי שישי שבת שירותי המשרד סגורים ולא יהיה ניתן להגיש אישור.

אורחים שלא יקבלו אישור מראש ובכתב ממנהל מעונות הסטודנטים, יאלצו לעזוב את המעונות בשעה 22:00. **בחודש הראשון לתחילת שנה"ל לא יינתנו אישורי לינה.** הלנת אורחים ללא אישור מראש ובכתב אסורה בתכלית האיסור ודיירים שיעברו על הוראה זו צפויים לעמוד לדין משמעת.

שער הכניסה המזרחית לקמפוס אוניברסיטת רייכמן הרצליה פתוח 24 שעות, 7 ימים בשבוע. דיירי המעונות, כמו יתר באי הקמפוס, זכאים להיכנס בכל שעות הפעילות, כאמור 24/7.

שומר מטעם מחלקת הביטחון רשאי לערוך חיפוש על גופו של כל אדם שנכנס לקמפוס, לצורך גילוי חפצים אסורים, וזאת גם ללא חשד ספציפי. השומר רשאי, נוסף לכל סמכות אחרת, למנוע את כניסתו של אדם המסרב לעריכת חיפוש כאמור לאוניברסיטה, ואת שהייתו שם.

מנהל מעונות הסטודנטים מעמיד לרשות הדיירים חנייה בחניוני הסטודנטים הפזורים מחוץ לקמפוס, על בסיס מקום פנוי.

דיירים בעלי זכאות לתו נכה ממשרד התחבורה יוכלו לקבל חנייה בצמוד לקמפוס בהתאם לחוק.

דיירים בעלי קשיי נייודות זמניים (למשל בעקבות תאונה או מחלה) שלא קיבלו הכרה ממשרד התחבורה, מוזמנים לפנות למנהל מעונות ולהגיש בקשה לקבלת חנייה צמודה למבנה המעונות. לשם כך, יש להגיש בקשה מסודרת מראש ובכתב ובצירוף המסמכים הבאים:

- טופס הצהרה.
- תצלום רישיון הרכב.
- תצלום ת"ז
- תצלום רישיון הנהיגה
- אישור לימודים בתוקף
- טופס הצהרה - רכב בבעלות קרבה ראשונה
- טופס רפואי
- אישור רופא מומחה בגין המגבלה הרפואית הזמנית

מנהל מעונות הסטודנטים רשאי, בנסיבות מסוימות ובכפוף לשיקול דעתו להתייעץ עם דיקנית הסטודנטים בעניין אישור החנייה. דיירים אשר פנו לדיקנית הסטודנטים וקיבלו אישור כניסת רכבים לקמפוס מתבקשים לצרף את האישור לבקשה.

מנהל מעונות הסטודנטים יעביר לפונים את החלטתו בנוגע לבקשה בתוך 30 ימים מיום הגשת הבקשה.

נוהלי בטיחות רכבים בקמפוס

דיירים אשר קיבלו אישור להחנות את רכבם בקמפוס ימלאו אחר הנהלים הנהוגים בקמפוס ואחר הוראות קצין הביטחון ו/או מי מטעמו.

יש לנהוג ולחנות בהתאם להנחיות להוראות לסימונים ולתמרורים, החניה אך ורק במקומות החנייה המיוזעים לכך בלאו להוות מטרד או הפעה להולכי רגל ולכלי רכב אחרים. לא ייסע ולא יוחנה רכב על מדשאות, גינות, מדרכות ושבילי הולכי רגל.

אוניברסיטת רייכמן אינה אחראית בגין כל נזק ו/או אובדן לכל כלי רכב הנכנס לקמפוס ו/או חונה בו. מאבטחי מחלקת הביטחון רשאים לערוך חיפוש ברכב בעת הצורך.

נהג שיחנה במקום חנייה אסור חנייה אסור ו/או יבצע עברת תנועה, או שינהג בצורה שאינה מניחה את הדעת או שיעבור על אחד הסעיפים המוזכרים באישור שקיבל, תהיה האוניברסיטה רשאית להפעיל כנגדו ו/או כנגד רכבו את הסנקציות הבאות, על חשבוננו ולא תהיה לו כל תלונה ו/או דרישה בעניין:

- הדבקת מדבקה 'החנייה אסורה', על שמשת הרכב.
- ברירת קנס ע"ס 100 ₪.
- ביטול תו החנייה ושליפת זכות הכניסה לקמפוס עם הרכב.
- גרירת הרכב על חשבון הדייר למגרש מוסדר.
- אכיפת חוקי התעבורה באמצעות גורמי אכיפה חיצוניים (פיקוח עירוני ו/או משטרה).

כניסת רכבים ביום הקליטה-למעונות וביום עזיבת המעונות

ביום הכניסה ו/או העזיבה תותר כניסת רכב לאוניברסיטה לצורך פריקת / העמסת ציוד, למשך פרק זמן מוגדר מראש ובתנאים המפורטים להלן.

דייר המעוניין להכניס את רכבו או רכב אחר לצורך הובלת מיטלטלין ביום הכניסה ו/או העזיבה יוכל לעשות זאת בתיאום מראש ובכתב. לאחר בחירת תאריך וחלון זמנים, תופיע האפשרות לסמן בקשה לכניסה עם רכב. יש למסור בתהליך הבקשה את מספר הרכב ואת שעת הכניסה המשוערת.

כניסת רכב תותר לפרק זמן של 20 דקות בלבד.

שומר ממחלקת הבטחון יפתח את השער הראשי לאחר בדיקת התאמה בין מספר הרכב המופיע בבקשה לבין הרכב שהגיע, ולאחר שהדייר הזדהה בפניו. הדייר יפרוק / יעמיס את חפציו ולאחר מכן יתבקש להוציא את הרכב מהמקום. לא ניתן, בשום מקרה, להכניס את הרכב ליותר מ-20 דקות ובמידה ולא יעזוב עם קבלת הדרישה הראשונה מצוות המעוֹנות ו/או ממחלקת הבטחון, ישלם קנס של 100 ₪ לכל שעה או חלקי שעה שעמד מעבר לזמן אשר הוקצב לו.

דמי הרשאה

תשלומים חד פעמיים

סוג תשלום	סה"כ לתשלום	מועד התשלום	הערות
דמי רישום	₪ 300	בפורטל הרישום למעונות, במעמד ההרשמה. באמצעות כרטיס אשראי בלבד.	דמי הרשמה לא יוחזרו.
פיקדון	₪ 5,000	לאחר קבלת הודעת האישור למעונות ועד 7 ימים ממועד קבלת ההודעה כאמור.	פיקדון המעונות יוחזר בכפוף לתנאים המפורטים בחוזה המעונות ולא יאוחר מתום 24 חודשים סיום שהותך במעונות.

דמי הרשאה

תקופת השכירות במעונות, בגינה מפורטים התשלומים בטבלה, הינה מאמצע אוקטובר (סמוך לפתיחת שנה"ל) ועד לסוף ספטמבר בכל שנה.

סוג הדירה	סה"כ לחודש	סה"כ לתשלום לכל תקופת הרשאה
דירת יחיד	₪ 3,120	₪ 37,440
דירת זוג	₪ 5,100	₪ 61,200
דירת שותפים לשניים (המחיר ליחיד)	₪ 2,780	₪ 33,360
דירת נגישות (המחיר לדייר בלבד)	₪ 3,120	₪ 37,400
דירת שותפים רונסון (המחיר ליחיד)	₪ 2,890	₪ 34,680

דמי ההרשאה המפורטים להלן כוללים את התשלומים הבאים בלבד: ניקיון שטחים משותפים, אבטחה 24/7, אחזקה וטיפול שוטף בתקלות, דמי ניהול, ארנונה, אינטרנט ושירותי כבלים.

דמי הרשאה חודשיים נגבים בתחילת כל חודש.

חשבונות צריכה

דמי ההרשאה המפורטים להלן **אינם כוללים** את התשלומים הבאים: חשמל, מים ומיזוג אויר (קירור בלבד). חשבונות הצריכה מחושבים לפי התעריף המקובל במשק לשימוש ביתי כפי שקבע רשות החשמל ונציגות המים. בדירות שותפים כל תשלומי הצריכה נחלקים שווה בשווה (מתחלק 50 אחוז לכל שותף).

סוג התעריף	סה"כ ליחידה בש"ח	הערות
חשמל	0.68	יתעדכן בהתאם לתעריפי רשות החשמל
מים – תעריף רגיל	13.581	יתעדכן בהתאם לתעריפי תאגיד המים
אנרגיה (קירור)	0.68	יתעדכן בהתאם לתעריפי רשות החשמל

דרישת תשלום הכוללת חיוב עבור כל השירותים שצרך הדייר תשלח ב-1 בכל חודש לכתובת הדואר האלקטרוני שלו. **הוראת החיוב** תוגש לחברת האשראי/בנק ב-15 בכל חודש.

אמצעי תשלום ושינוי אמצעי תשלום

דמי הרשאה

אפשר לפרוס את דמי הרשאה עד 12 תשלומים שווים. מנהל מעונות הסטודנטים מעמיד לרשות הדיירים מגוון רחב של אמצעי תשלום:

- תשלום באמצעות כרטיס אשראי.
- הוראת קבע בנקאית (מחשבון בנק ישראלי).
- המחאות (מחשבון בנק ישראלי בלבד).
- העברה בנקאית של כל דמי ההרשאה מראש.

תשלומי צריכה (מים, חשמל ומיזוג אוויר)

תשלומי צריכה משולמים מידי חודש בחודשו עבור החודש הקודם. אפשר לשלם רק באמצעות הוראת קבע בנקאית באמצעות כרטיס אשראי.

אי אפשר להפריד את הוראת הקבע של דמי ההרשאה מתשלומי צריכה – אפשר לעשות הוראת קבע בנקאית או תשלום באמצעות כרטיס אשראי.

כרטיס אשראי

ברירת המחדל לחיובי דמי הרשאה היא תשלום כרטיס אשראי שבאמצעותו שולם הפיקדון. החיוב לחברות האשראי נשלח ב-15 בכל חודש עבור כלל החיובים של הדייר עבור החודש הקודם. דייר אשר מעוניין לשנות את אמצעי התשלום ולעדכן כרטיס אשראי אחר לתשלום, נדרש לעשות זאת עד ל-20 לחודש הקודם (החודש שלפני בחיוב), באופן אמצעי שבאמצעות טופס לשינוי כרטיס אשראי. לצורך קבלת קישור לעדכון כרטיס אשראי, יש לפנות למשרד המעונות.

אפשר לשלם בכל כרטיס אשראי אשר הונפק בישראל כולל כרטיסי דירקט. לתשומת לבכם! יש לוודא כי מסגרת האשראי מאפשרת ביצוע חיובי דמי הרשאה וכן חיובים בגין צריכה אישית. לא ניתן לבצע זיכוי/ביטול עסקה בכרטיס אשראי מסוג דירקט או פריפייד.

הוראת קבע

דיירים המעוניינים לשלם באמצעות הוראת קבע מתבקשים לפתוח הרשאה לחיוב באתר הבנק עבור קוד מוסד של אוניברסיטת רייכמן. קוד המוסד הינו 21793. החיוב לבנק נשלח ב-15 לכל חודש עבור כלל החיובים של הדייר באותו החודש. דייר המעוניין לשנות את חשבון הבנק לחיוב מתבקש לעשות זאת בחודש הקודם לפני החיוב החודשי בפועל.

המחאות

דיירים המעוניינים לשלם דמי הרשאה באמצעות המחאות מתבקשים להעביר את המחאות למנהל מעונות הסטודנטים כ-30 יום לפני תחילת ההרשאה בפועל (קרי לפחות 30 יום לפני הכניסה למעונות). את המחאות יש לרשום ל-15 בכל חודש בכפוף להסכם ההרשאה לפקודת אוניברסיטת רייכמן.

לתשומת לבכם! אי אפשר לשלם את החשבונות השוטפים (תשלומי צריכה) באמצעות המחאות.

העברה בנקאית

דיירים המעוניינים לבצע העברה בנקאית יוכלו לעשות כן על ידי העברה לחשבון אשר פרטיו בהמשך. חובה לתאם את ההעברה מבעוד מועד מול מנהל מעונות הסטודנטים ולהסביר את מהות העברה. כדי לעדכן את מנהל מעונות הסטודנטים בדבר העברה, יש לשלוח מייל לכתובת הדוא"ל dorms@runi.ac.il ולאחר ההעברה יש לשלוח לאותה הכתובת אסכתא בגין ביצוע ההעברה בפועל.

לתשומת לבכם! אין להעביר כספים לחשבון הבנק מבלי לתאם מראש ובכתב כאמור עם מנהל מעונות הסטודנטים.

מרכנתיל	בנק
17	מספר בנק
720	מספר סניף
83302915	חשבון
אוניברסיטת רייכמן	מוטב

במהות העברה חובה לציין את מספר תעודת הזהות של הדייר

את אישור העברה יש להעביר למנהל מעונות הסטודנטים בהתאם להנחיות אשר יתקבלו.
אין להעביר לחשבון בנק זה העברות במטבע חוץ!

דרישת תשלום וחיוב

דרישת התשלום המרכזת את כלל החיובים שבגינם חייב הדייר תשלוח לכתובת הדואר האלקטרוני של הדייר **בלבד** הדרישה נשלחת בראשון לכל חודש. הדרישה מפרטת את חיובי הצריכה (חשמל, מים ואנרגיה), תשלום דמי הרשאה וכן תשלומים אחרים אם ישנם.

החיוב בפועל נשלח לחברת האשראי/בנק ב-15 לכל חודש. דייר אשר החיוב שלו יידחה ע"י חברת האשראי/בנק יחויב בדמי טיפול ע"ס 25 ₪ וכן בתשלום ריבית והצמדה כמפורט בהסכם הרשאה.

דיירים אשר מעוניינים להשיג על דרישת התשלום יכולים לפנות **בכתב בלבד** באמצעות המייל. בתיאור הפנייה יש לפרט החשבון בגינו רוצים לערער וכן את מהות הערעור.

לתשומת לבכם! עצם קבלת הודעת החיוב ב-1 לחודש אין משמעו כי החיוב בוצע בפועל. במידה ולא נתקבלה קבלת תשלום (מסמך המאשר את התשלום בפועל) ב-15 לחודש, משמעות הדבר כי התשלום לא התבצע ולכן עליכם לפנות לבירור.

פיגור בתשלומים

במקרה של פיגור מצד הדייר בתשלום דמי ההרשאה או תשלום אחר העולה על 7 ימים, אזי הוא ישלם למנהל המעונות, מיד עם דרישה ראשונה, ריבית בסך 2% לחודש על הסכום שבפיגור ועבור תקופת הפיגור, כל זאת בלי לפגוע ביתר הסעדים המוקנים למרכז על פי דין ועל פי חוזה הרשאה.

בנוסף שומר לעצמו מנהל המעונות את הזכות שלא לאפשר לסטודנט גישה לחומר הבחינה, לציונים, למחברות הבחינה וכן לחסום את הגישה למערכת הערעורים הכול ביחד או לחוד והכל בכפוף לשיקול דעתו הבלעדי של האוניברסיטה.

אי תשלום דמי ההרשאה במועד יקנה לאוניברסיטה זכות לביטול החוזה ולפינוי הסטודנט מן הדירה והמעונות וזאת - מבלי לגרוע מזכותו לקבלת מלוא התשלומים עבור מלוא תקופת ההרשאה.

בגין כל דרישת תשלום אשר לא שולמה במועד ייגבה האוניברסיטה סך של 21 ₪ עבור דמי טיפול בגין חיוב אשר לא כובד.

החזרת פיקדון

הפיקדון אשר הופקד במהלך ההרשמה למעונות יוחזר לדייר שסיים את תקופת ההרשאה שלו ופינה את דירתו והכל בתוך 24 חודשים לאחר מועד העזיבה.

הפיקדון יוחזר בשלמותו רק עם הדייר החזיר את הדירה כשהיא פנויה וחופשיה מכל אדם וחפץ, במצב טוב נקי ותקין, למעט בלאי הנובע משימוש רגיל וסביר. כמו כן לא נותרו לדייר חובות פתוחים כלשהם כלפי האוניברסיטה או המעונות.

במידה והדייר לא פינה את הדירה בהתאם להוראות המופיעות בחוברת זו או לדייר יש חובות פתוחים יהיה רשאי מנהל מעונות הסטודנטים לקזז את החובות או עלות הטיפול בדירה מהפיקדון או לחייב את כרטיס האשראי של הדייר בגין הנזקים בכפוף לשיקול הדעת של מנהל מעונות הסטודנטים בכפוף להסכם הרשאה.

לעניין אופן החזרת הדירה מומלץ לעיין בפרק העוסק ביום העזיבה בעמוד .

מלגות והנחות

דיירים הזכאים לסיוע כלכלי מטעם גורם חיצוני ממנהל מעונות הסטודנטים מתבקשים להודיע מראש ובכתב למנהל מעונות הסטודנטים כי הם זכאים לסיוע כזה וכן לפרט את הגורם ואמצעי הקשר עמו.

דיירים הזכאים להנחה בתשלומי הצריכה מכל סיבה מתבקשים להודיע מראש ובכתב למנהל מעונות הסטודנטים לפני היום הראשון של תחילת תקופת ההרשאה.

ביטול מגורים במעונות

דיירים שהחליטו, מכל סיבה שהיא לוותר על מקומם במעונות, או שלימודיהם בוטלו על ידי הרשויות אוניברסיטת רייכמן, יחולו עליהם כללי הביטול כדלהלן:

- דמי הרשמה ע"ס 300 ₪ אינם מוחזרים.
- בקשה לביטול הסכם מגורים, יש להגיש לרכזת המעונות.
- להלן טבלת הקנסות בהתאם למועד בקשת העזיבה.
- דמי הביטול בתוקף מיום חתימת ההסכם ולא מיום תחילת מועד ההרשאה.

דמי הביטול	מועד ההודעה
ללא דמי ביטול	עד ליום 1.7
דמי שכירות של חודש אחד	עד ליום 1.10
דמי שכירות של חודשיים	עד ליום האחרון של סמסטר א' (היום הראשון שבין חופשת סמסטר א' לסמסטר ב')
את יתרת התשלומים שנותרו עד תום החוזה.	הודעה שתתקבל לאחר סיום סמסטר א'

*הטבלה הנ"ל מתייחסת לסטודנטים שזו **שנתם הראשונה במעונות**. טבלה זו אינה חלה על דיירים מחדשי חוזה.

דייר אשר חידש חוזה ישלם דמי ביטול בסך של דמי השכירות החודשיים כאמור בטבלה לעיל, אם יבטל את ההסכם ההרשאה עד 1.7. לאחר מועד זה יחולו עליו הכללים הרגילים המפורטים דלהלן ובחוזה הרשאה.

דיירים אשר זו לא שנתם האחרונה בלימודים יוכלו לחדש את החוזה שלהם לשנה נוספת בכפוף לעמידה בתנאים המפורטים להלן.

הנהלת המעונות מתחילה במהלך הרשמה למעונות הסטודנטים לשנה"ל הבאה במהלך חודשים פברואר-מרץ.

תקופת חידוש חוזה נמשכת עד ליום 31.3 כל שנה. במהלך תקופה זו ורק במהלכה תוכלו לחדש את החוזה ללא תשלום דמי רישום. **דיירים שאינם יחדשו את החוזה בתקופה הנ"ל יצטרכו להירשם מחדש למעונות כאשר יפתח הרישום לשנה"ל הבאה** (הרשמה מחדש כוללת תשלום דמי רישום, פיקדון וכן המתנה לקבלת תשובה).

אופן החידוש מתבצע באופן אלקטרוני ע"י חתימה על חוזה הרשאה חדש עבור שנה"ל חדשה.

דיירים שאינם מעוניינים בחידוש חוזה יתבקשו לעזוב את המעונות לא יאוחר מיום האחרון לתקופת ההרשאה המופיע בחוזה קרי - **הנחיות מדויקות על אופן בחירת מועד עזיבה ישלחו בהמשך.**

אופן החידוש – להלן יובאו הנחיות כיצד לחדש את החוזה.

דיירים שהחליטו, מכל סיבה שהיא לוותר על מקומם במעונות, או שלימודיהם בוטלו על ידי הרשויות אוניברסיטת רייכמן, לדיירים העומדים בתנאי הזכאות לחידוש חוזה תשלח הודעת דוא"ל עם הסברים כיצד לחדש חוזה.

- יש למלא את כל הפרטים הנדרשים בעברית.
- לאחר השלמת הטופס תקבלו הודעת דוא"ל המאשרת את קליטת הטופס וכן מסרון עם קוד גישה ייחודי לחוזה.
- חוזה אלקטרוני באמצעות שירות DocuSign ישלח לכתובת הדוא"ל שלכם בתוך 48 שעות מרגע שליחת הטופס.
- עליכם לחתום על החוזה אלקטרונית.
- העתק מחוזה אלקטרוני כולל תעודת אבטחה תשלח אליכם בחזור בדוא"ל מיד לאחר סיום החתימה על החוזה.



הנהלת המעונות מפיצה מפעם לפעם חוזרים בקרב דיירי המעונות ומפרסמת הודעות והנחיות הנוגעות למגורים במעונות וזאת לצורך עדכון נהלים והעברת מידע שוטף על המעונות.

הפצת ההנחיות וההודעות נעשית באמצעות מסרונים, הודעת דוא"ל, לוחות מודעות אלקטרוניות במעונות, מכתבים לדיירים, מודעות ברחבי הקמפוס ומידע המתפ"ס בכל דרך אחרת.

הדייר מתחייב להעמיד לידי האוניברסיטה מספר טלפון זמין לקבלת מסרונים, כתובת דוא"ל פעילה וכן הדייר מתחייב לפעול על פי המידע המתפרסם באמצעים השונים העומדים לרשות ההנהלה.

במידה וחל שינוי כלשהו בפרטי הקשר עמכם לרבות כתובת דוא"ל, מספר טלפון וכל מידע אחר הנך מתבקש להודיע לצוות המעונות בהקדם האפשרי.

חשוב! מנהל מעונות הסטודנטים רשאי להשאיר הודעות לדייר בתיבת הדואר אשר הוקצתה לו ביום הקליטה למעונות. מומלץ לבדוק את התיבה מפעם לפעם.

• טלפונים חיוניים

100	משטרת ישראל
101	מגן דוד אדום – ארגון ההצלה של ישראל
102	מכבי אש- כבאות והצלה
09-9527225	שער ראשי של האוניברסיטה
09-9527415	שער מערבי של האוניברסיטה
052-2307090	ביטחון – רועי גולן
052-2717540	מנהל אחזקה של המעונות - עזרי ינאי
054-7300493	מנהל משמרת לילה - מייק שכטר
09-9527211	מרכזיה



אוניברסיטת רייכמן שומרת לעצמה את הזכות לשנות את האמור בחוברת זו ללא כל הודעה מוקדמת. במידה וקיימת סתירה בין האמור בחוברת זו לבין הרשום במסמכי האוניברסיטה מסמכי האוניברסיטה קובעים המידע בחוברת פונה לכל המגדרים. מטעמי נוחות נכתב הטקסט בלשון זכר.