

מעונות הסטודנטים ע"ש מייקל רקנאטי,
דפנה וג'ראלד קרמר, שרי'ס פלייס
מידע למתקבלים חדשים

דיירים יקרים, ברוכים הבאים למעונות אוניברסיטת רייכמן.

ברכותיי לרגל הצטרפותכם כדיירים למעונות הסטודנטים לאלו מכם שמתחילים זוהי שנתם הראשונה במעונות. ברוכים הנמצאים, לאלו מכם שבחרו להמשיך ולהיות חלק מקהילת מעונות הסטודנטים למשך שנה נוספת.

מעונות הסטודנטים נפתחו בשנה"ל תשע"ט הודות לתרומתם הנדיבה של משפחת רקאנטי, משפחת קרמק ומשפחת אריסון והם משמשים כבית בקמפוס בתקופת הלימודים עבור סטודנטים ישראלים וסטודנטים מרחבי העולם.

המעונות נבנו כדי לאפשר לכם לממש את השאיפות האקדמיות שלכם בנוחות מקסימלית - מקרבה גיאוגרפית ועד לאווירה צעירה וסטודנטאילית במתחם הקמפוס הפסטורלי.

בהצלחה בשנת הלימודים,

אבי ניסים

סגן נשיא לוגיסטיקה



4.....מידע כללי

5.....צוות המעונות

6.....סוגי מעונות

10.....יום הקליטה

11.....יום הפינוי

13.....תחזוקה

15.....תקנון דירה

16.....נספח בטיחות

20.....שירותים לרווחת הדיירים

26.....דרכי הגעה לקמפוס בתחבורה ציבורית

27.....ביקור במעונות

28.....כניסת רכבים לקמפוס הבינתחומי הרצליה

30.....דמי הרשאה ותשלום חשבונות צריכה

34.....חידוש חוזה

35.....שמירה על קשר

35.....טלפונים חיוניים



במתחם המעונות שלושה מבנים:

- מבנה RD - בית מייקל, הוקם בסיוע קרן משפחת דינה ורפאל רקנאטי.
- מבנה CD - מעונות ע"ש דפנה וג'ראלד קרמר.
- מבנה AD - שר'ס פלייס תרומת הקרן המשפחתית ע"ש תד אריסון.

מגדלי המעונות עוצבו ותוכננו כך שיעמדו בתקני הבנייה הירוקה ושיענו על צורכיהם של הסטודנטים. לרשות הסטודנטים עומדים מתחמי למידה שבהם יוכלו לשקוד על לימודיהם ולנהל חיי חברה מגוונים.

מתחמי המעונות מתוכננים תוך הקפדה על נוחות מקסימלית לדיירים ומשלבים אווירה של מגורים, לימודים, חיי חברה והנאה.

המגורים במעונות מאפשרים לסטודנטים לשכור דירה במחיר אטרקטיבי וליהנות מכל היתרונות של מגורים סמוך לקמפוס.

אנו רואים במעונות שירות חשוב ומשמעותי לאין שיעור, וחלק מהותי ממערך הרווחה שלו זכאים הסטודנטים.

היצע הדירות למגורים במתחם המעונות כולל דירות יחיד, דירות שותפים ודירות זוגיות.

מחיר כל דירה כולל תשלום ארנונה, תחזוקה שוטפת, אבטחה, ריהוט מלא, חבילת טלוויזיה רב-ערוצית ואינטרנט אלחוטי.

באתר תמצאו:



- מידע עדכני, רלוונטי ונגיש עבור דיירי המעונות ועבור המתעניינים במגורים.
- מחירון שכר דירה, הסכמי מגורים, תקנון המעונות, מידע לשעת חירום.
- אפשרות לדווח על תקלות, להירשם ולשלם.
- שירות 24/7 לטיפול בתקלות דחופות.
- קישורים שימושיים.

בנוסף, מדריכי המעונות מעניקים שירות מעבר לשעות העבודה של משרדי הנהלה, במטרה לסייע לדיירי המעונות במקרי חירום ובפתרון תקלות דחופות.



לשירות המתגוררים במעונות עומד צוות מנוסה המיומן בטיפול בסטודנטים.

בצוות מנהל מעונות, מזכירת מעונות, רכזות סטודנטים, מנהלת חשבונות ובעלי מקצוע בתחומי האחזקה השונים.

תפקיד	שם	טלפון	פנימי	כתובת דוא"ל
מנהלת המעונות	פזית ברנס	09-960-2991	10055	pazit.baranes@runi.ac.il
ראש צוות רכזות	מיכל ליטווק	09-960-2991	10051	michal.litvak@runi.ac.il
רכזת סטודנטים	שיר אפרת	09-960-2927	10059	shir.efrat@runi.ac.il
רכזת סטודנטים	ספיר מורד	09-960-2957	10053	sapir.morad@runi.ac.il
רכזת סטודנטים	רבקה צ'רני	09-960-2992	10056	rivka.cherney@runi.ac.il
רכזת כספים	דנה הדר	09-960-2956	10054	dana.hadar@runi.ac.il

מדריכי מעונות

צוות מדריכי המעונות עומד לרשותכם בכל שעות היום. מטרת המדריכים לסייע לכם להיקלט במעונות ולנהל שגרת חיים משותפת ומכבדת. המדריכים אחראים לאמת תקלות שעליהם דיווחו הדיירים ולהעבירן לטיפול, לקיים את הוראות הבטיחות, לשמור על השקט ואווירת הלימודים ולהיות עבור הדיירים כתובת לפניות בכל נושא הקשור למעונות.

מדריכי המעונות אחראים, בין היתר, לפתור סכסוכי דיירים, לסייע במקרה של מצוקה נפשית של מי מהדיירים ולהזעיק את הגורמים האמונים על כך ולתת מענה ראשוני של עזרה ראשונה בעת הצורך.

טלפונים ליצירת קשר עם מדריכי המעונות

050-9024933

051-5898501

050-9671900

גל ויצמן

רוני חסון

רועי פרידמן



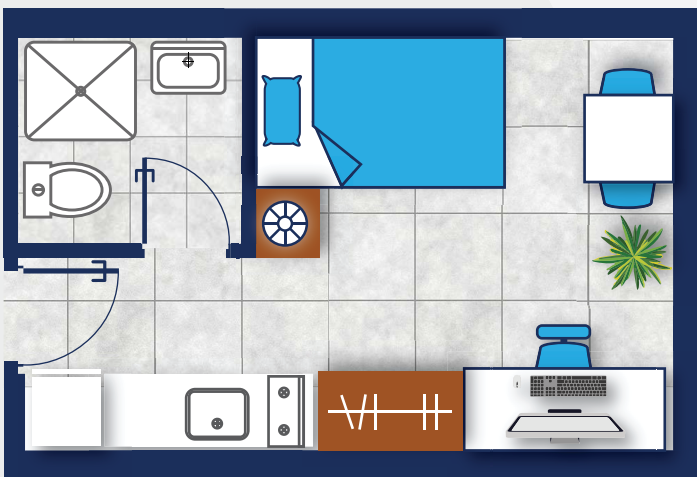
דירות יחיד

דירת יחיד כוללת מטבח, פינת שינה, פינת לימודים ושירותים ומקלחת פרטיים.



תכולת הדירה:
 מיטה וחצי
 מזרן מקורי
 מנורת לילה צמודת קיר
 ארון עם מראה
 שידת מגירות עם שני מפתחות
 שולחן עבודה
 מדף קיר
 מנורה צמודת קיר לשולחן עבודה
 שולחן אוכל
 כיסא סטודנט
 שני כסאות אוכל
 מסך טלוויזיה 43' צמוד לקיר
 שלט רחוק עבור טלוויזיה
 טלפון קווי
 ברז קיר (מטבח)
 מיקרוגל תוצרת De-Longhi
 מקרר
 כיריים חשמליות שני ראשים
 קומקום

יחידה למיון ולאחסון סכו"ם במגירת מטבח
 מתקן לייבוש כלים מעל הכיור
 וילון לבן (תריס)
 כיור וברז (אמבטיה)
 פח אשפה
 אסלה
 מתלה לנייר טואלט
 מברשת לשירותים
 וו תלייה צמוד קיר
 מקלחון עם דלתות זכוכית
 מדף לסבון במקלחת
 ערכת ניקוי (מטאטא, יעה, מגב ודלי)
 Access point ruckus



דמי הרשאה חודשיים - 2,800 ₪; לכל תקופת הרשאה - 33,600 ₪.

דמי ההרשאה כוללים: עלויות אחזקה, ניקיון (של השטחים המשותפים), ארנונה, אינטרנט אלחוטי בחדרים, טלוויזיה רב ערוצית וכן שירותי אבטחה.

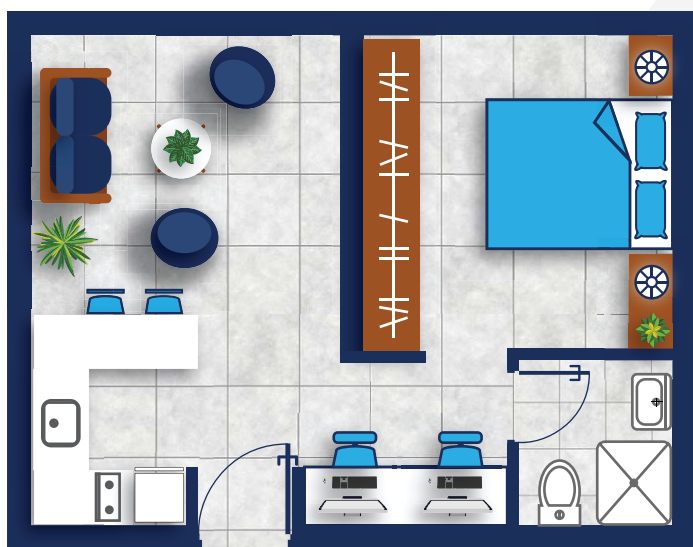
המחיר אינו כולל: מים, חשמל, מיזוג אוויר, דמי הרשמה חד פעמיים ע"ס 200 ₪ ותשלום פיקדון ע"ס 4,000 ₪.

דירות זוגיות

דירה זוגית כוללת מטבח, פינת אוכל, סלון, חדר שינה ומקלחת ושירותים פרטיים.



תכולת הדירה:
מיטה זוגית
מזרן מקורי זוגי 200*160
מנורת לילה צמודת קיר
ארון קיר עם מראה
שידת מגירות עם שני מפתחות
שני שולחנות עבודה
ספה דו מושבית
כורסה
שידת טלוויזיה
שולחן קפה
מדף קיר
מנורה צמודת קיר לשולחן העבודה
שולחן אוכל
שני כיסאות סטודנט
שני כיסאות אוכל
מסך טלוויזיה 43' צמוד לקיר
שלט רחוק עבור טלוויזיה
טלפון קווי
ברז קיר (מטבח)
מיקרוגל תוצרת De-Longhi
מקרר
כיריים חשמליות שני ראשים
קומקום
יחידה למיון ואכסון סכו"ם במגירת מטבח
מתקן לייבוש כלים מעל הכיור
וילון לבן (תריס)
כיור וברז (אמבטיה)
פח אשפה
אסלה
מתלה לנייר טואלט
מברשת לשירותים
וו תלייה צמוד קיר
מקלחון עם דלתות זכוכית
מדף לסבון במקלחת
ערכת ניקוי (מטאטא, יעה, מגב ודלי)
Access point ruckus



דמי הרשאה חודשיים - 4,570 ₪; לכל תקופת הרשאה - 54,840 ₪.

דמי ההרשאה כוללים: עלויות אחזקה, ניקיון (של השטחים המשותפים), ארנונה, אינטרנט אלחוטי בחדרים, טלוויזיה רב ערוצית וכן שירותי אבטחה.

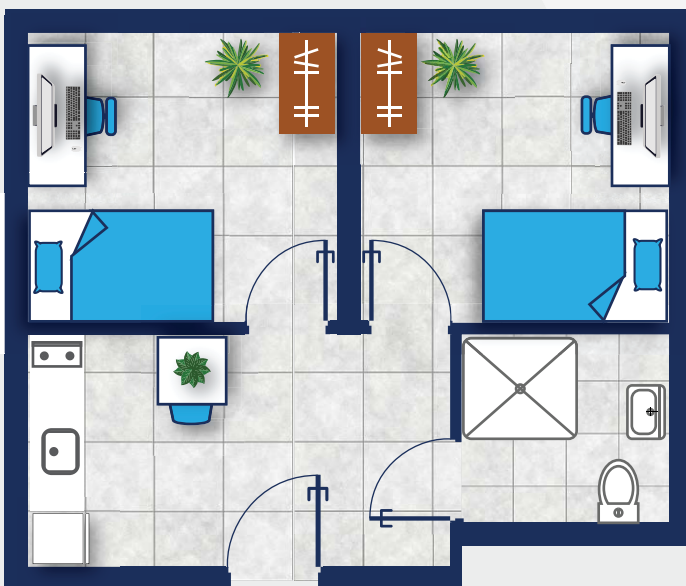
המחיר אינו כולל: מים, חשמל, מיזוג אוויר, דמי הרשמה חד פעמיים ע"ס 200 ₪ ותשלום פיקדון ע"ס 4,000 ₪.

דירות שותפים

דירות שותפים כוללות מטבח, שני חדרי שינה (אחד לכל שותף), פינת אוכל משותפת ומקלחת ושירותים משותפים.



תכולת הדירה (הציוד המשותף):
 מדף קיר
 שולחן אוכל
 שני כסאות אוכל
 ברז קיר (מטבח)
 מיקרוגל תוצרת De-Longhi
 מקרר
 כיריים חשמליות שני ראשים
 קומקום
 יחידה למיון ואכסון סכו"ם במגירת מטבח
 מתקן לייבוש כלים מעל הכיור
 כיור וברז (אמבטיה)
 פח אשפה
 אסלה
 מתלה לנייר טואלט
 מברשת לשירותים
 וו תלייה צמוד קיר
 מקלחון עם דלתות זכוכית
 מדף לסבון במקלחת
 ערכת ניקוי (מטאטא, יעה, מגב ודלי)
 Access point ruckus



תכולת חדר (עבור כל שותף בנפרד):
 מיטה וחצי
 מזרן מקורי
 מנורת לילה צמודת קיר
 מנורה צמודת קיר לשולחן העבודה
 ארון עם מראה
 שידת מגירות עם שני מפתחות
 שולחן עבודה
 כיסא סטודנט
 טלפון קווי
 מסך טלוויזיה 43' צמוד לקיר
 שלט רחוק עבור טלוויזיה
 וילון לבן (תריס)

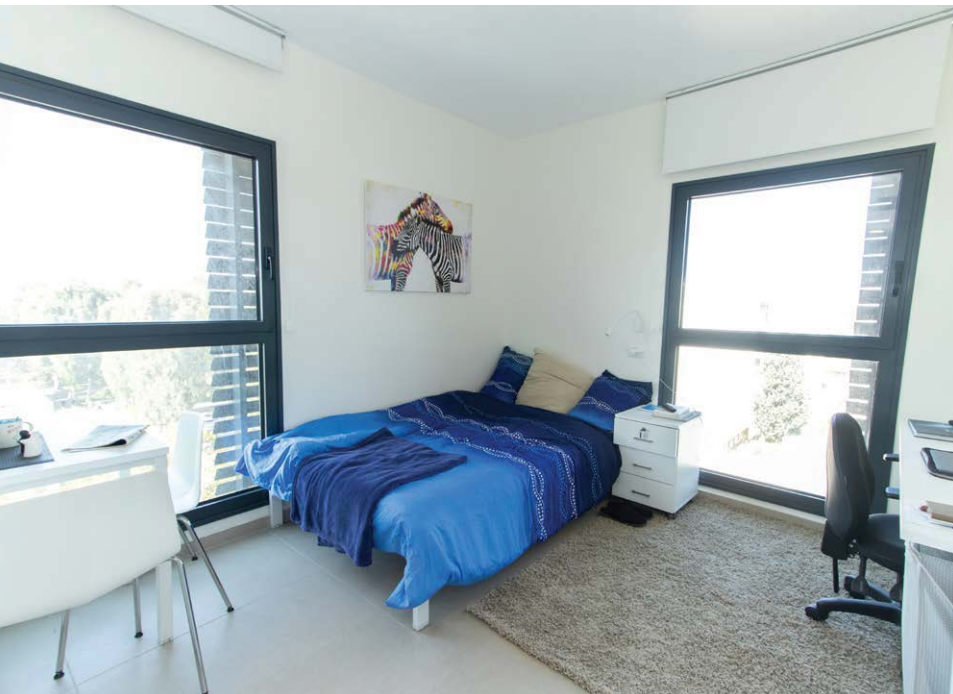
דמי הרשאה חודשיים - 2,490 ₪; לכל תקופת הרשאה - 29,880 ₪.

דמי ההרשאה כוללים: עלויות אחזקה, ניקיון (של השטחים המשותפים), ארנונה, אינטרנט אלחוטי בחדרים, טלוויזיה רב ערוצית וכן שירותי אבטחה.

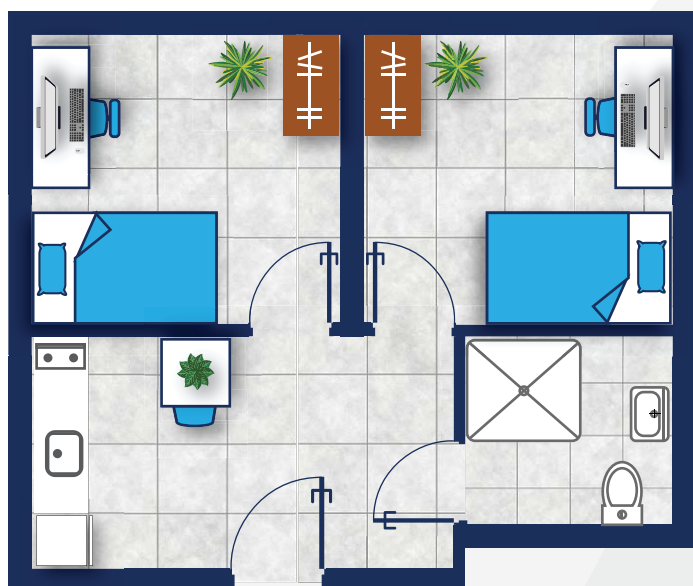
המחיר אינו כולל: מים, חשמל, מיזוג אוויר, דמי הרשמה חד פעמיים ע"ס 200 ₪ ותשלום פיקדון ע"ס 4,000 ₪.

דירות נגישות

דירות נגישות כוללות מטבח, שני חדרי שינה ומקלחת ושירותים משותפים. סטודנט אשר זכאי למלווה **מקבל חדר נפרד מהמלווה**. כמו כן, המלווה אינו מחויב בתשלום דמי הרשאה. **הדירה עומדת בתו תקן לדירה נגישה.**



תכולת הדירה:
מדף קיר
שולחן אוכל משותף
שני כסאות אוכל
טלפון קווי בכל חדר
ברז קיר (מטבח)
מיקרוגל תוצרת De-Longhi
מקרר
כיריים חשמליות שני ראשים
קומקום
יחידה למיון ואכסון סכו"ם במגירת מטבח
מתקן לייבוש כלים מעל הכיור
כיור וברז (אמבטיה)
פח אשפה
אסלה
מתלה לנייר טואלט
מברשת לשירותים
וו תלייה צמוד קיר
מקלחון עם דלתות זכוכית
מדף לסבון במקלחת
ערכת ניקוי (מטאטא, יעה, מגב ודלי)
Access point ruckus



תכולת חדר - סטודנט:
מיטה וחצי
מזרן מקורי
מנורת לילה צמודת קיר
מנורה צמודת קיר לשולחן העבודה
ארון עם מראה
שידת מגירות עם שני מפתחות
שולחן עבודה
כיסא סטודנט
מסך טלוויזיה '43 צמוד לקיר
שלט רחוק עבור טלוויזיה
וילון לבן (תריס) בכל חדר

דמי הרשאה חודשיים - 2,800 ₪; לכל תקופת הרשאה - 33,600 ₪

דמי ההרשאה כוללים: עלויות אחזקה, ניקיון (של השטחים המשותפים), ארנונה, אינטרנט אלחוטי בחדרים, טלוויזיה רב ערוצית וכן שירותי אבטחה.

המחיר אינו כולל: מים, חשמל, מיזוג אוויר, דמי הרשמה חד פעמיים ע"ס 200 ₪ ותשלום פיקדון ע"ס 4,000 ₪.

הנחיות לאופן הקליטה במעונות נשלחות לדיירים כ-30 יום לפני מועד תחילת ההרשאה. בהודעת הדוא"ל תתבקשו לבחור תאריך ושעה לקליטה במעונות. הליך קליטה מורכב מכמה שלבים ונמשך כמה שעות.

הקליטה במעונות תיעשה בתאריך ובחלון הזמנים שבחרתם. אם אינכם יכולים להגיע בחלון זה או בתאריך זה **יש לעדכן אותנו** באמצעות כתובת הדוא"ל dorms@rumi.ac.il

מעונות הסטודנטים נמצאים בקמפוס המרכז הבינתחומי הרצליה. כתובת מלאה: רחוב האוניברסיטה 8 הרצליה. לניווט ב-Waze: <https://waze.com/ul/hsv8z0c2wy>.

עליכם להגיע לבניין מעונות הסטודנטים, בית מייקל או קרמר, בחלון הזמנים שקבעתם. בלובי הבניין יחכו לכם המדריכים וילוו אתכם לדירה. בדירה תחתמו על טופס קבלת דירה, תקבלו את המפתחות ומאותו הרגע תעמוד הדירה לרשותכם.

לתשומת ליבכם - ייתכן שתצטרכו להמתין זמן מה בלובי הבניין עד שהמדריכים יתפנו מטיפול בסטודנטים אחרים. סטודנטים המעוניינים להגיע ביום זה עם ההורים מוזמנים בהחלט לעשות זאת. בהתאם להנחיות הממשלה / משרד הבריאות ובמסגרת מגבלות הקורונה. שימו לב! לא תבוצע קליטה בימי שישי ושבת וחגי ישראל.

כל דירה מרוהטת באופן מלא: מזגן, מיקרוגל, מקרר, כיריים, ארון בגדים, שולחן עבודה עם כיסא סטודנט, פינת ישיבה, מיטה עם מזרן, קומקום וטלוויזיה.

רשימת ציוד שאינו מסופק בדירה: כלי מטבח, כלי רחצה, כלי מיטה ומוצרי היגיינה אישית וכן מוצרים מתכלים אחרים. תוכלו להיעזר במדריכים לאיתור חנויות לרכישת מוצרים אלו בקרבת הקמפוס.

נדגיש כי חל איסור מוחלט על ביצוע כל שינוי בריהוט, או ביצוע כל פעולה אחרת לרבות תלייה ו/או החלפה של ריהוט/מזרן. יש לתאם כל פעולה כזו מראש עם הנהלת המעונות באמצעות המדריכים. אין להתקין במעונות מוצרי חשמל מבלי שהתקבל אישור לכך. למען הסר ספק, מותר להביא ציוד הכרחי כגון מחשבים ניידים, מנורות שולחן וכד'.

אם אתם נדרשים להסדיר תשלומים למעונות, תוכלו לעשות את זה בתהליך הקליטה. **אם יש לכם יתרת חוב פתוחה, תצטרכו להסדיר את החוב לפני שתוכלו לקבל מפתח לדירה ולסיים את תהליך הקליטה.**



בתום תקופת ההרשאה ו/או עם ביטולו של חוזה ההרשאה, על הדייר חלה החובה להחזיר את הדירה כשהיא פנויה וחופשייה מכל אדם וחפץ, במצב טוב, נקי ותקין, למעט בלאי הנובע משימוש רגיל וסביר. יש להזדכות על הדירה בהליך מסודר כדי להקל את תהליך פינוי המעונות. על כל דייר לבצע תהליך זיכוי מהדירה או מהחדר בזמן עזיבת המעונות או במעבר מדירה לדירה במעונות או במעבר מחדר לחדר בדירה (להלן: "דירה"). לכל סוג דירה **תהליך זיכוי** שונה מעט.

בעת פינוי **דירת יחיד/זוג** – יש לנקות את הדירה כולה. בעת פינוי **דירת שותפים** – על כל דייר לנקות את חדרו, ואת חלקו היחסי בחלל המשותף בדירה.

איש צוות מטעם מנהל מעונות הסטודנטים יבדוק את הדירה בנוכחות הדייר העוזב ויוודא כי היא נקייה ותקינה. לאחר שהוציא הדייר את חפציו מהדירה, קיבל אישור לפינוי תקין מאיש הצוות והחזיר את מפתחות הדירה – יוחתם הדייר על טופס זיכוי הדירה. **אם הדייר לא תיאר מראש ובכתב את מועד העזיבה**, יבדוק איש צוות מטעם מנהל מעונות הסטודנטים את הדירה שלא בנוכחותו ויקבע מה מצב הדירה.

תהליך הזיכוי

יש לקבוע מראש עם מדריך המעונות את מועד הבדיקה של מצב הדירה. כמו כן יש לברר איתו (או במשרדי המעונות) מהו החלק המשותף בדירה שאותו יש לנקות לקראת הזיכוי, במקרה שמדובר בדירת שותפים.

ניקיון כללי

- ניקוי חלונות.
- ניקוי אבק ממדפים, שולחנות, מגירות וכד'.
- ניקוי דלת החדר (כולל הסרת מדבקות).
- ניקוי מתגי חשמל.
- שטיפה יסודית של החדר (כולל מתחת למיטה).

סידור וניקוי המטבח

- שטיפת צלחת המיקרוגל.
- ניקוי המיקרוגל במטלית לחה מבפנים ומבחוץ – יש להוציא את כל הפירורים.
- ניקוי ארונות מבחוץ ומבפנים; יש לוודא כי הארונות רוקנו.
- **מקרה:** ניקוי המקרר במטלית לחה (מומלץ עם חומר לשטיפת חלונות). **אין לנתק את המקרר מזרם החשמל.**
- לאחר הניקיון וההפשרה.
- אין לגרד את הקרח במכשיר חד!
- ניקוי המטבח באקונומיקה, לאחר פינוי כל הכלים מהשיש.

מקלחת ושירותים

- ניקוי האסלה בחומר ניקוי "00" של סנו (או בתחליף איכותי אחר). יש להשתמש בכפפות ולנקוט משנה זהירות.
- ניגוב מושב האסלה במטלית לחה (מומלץ עם חומר לניקוי חלונות).
- ניקוי יסודי של הכיור באקונומיקה.
- יש להקפיד להשאיר את דלת המקלחון פתוחה לאורור.
- שטיפה יסודית של המקלחון עצמו באקונומיקה, כולל הדלתות.

ניקוי ארון הבגדים (כולל מגירות) וארגז המצעים.

הוצאת כל הציוד האישי מהדירה, אין להשאיר בדירה כלי אוכל ומצרכים.

החזרת ציוד מיוחד שהתקבל.

הזמנת מדריך המעונות לביקורת (כאמור בתיאום מראש) והחזרת המפתח למדריך.

קבלת טופס הזיכוי.

חובה להחזיר את המפתח בעת העזיבה.

הזמנת ביקורת מקדימה

מנהל מעונות הסטודנטים ממליץ בחום להזמין ביקורת מקדימה כשבועיים לפני מועד העזיבה, וזאת כדי להימנע מחיובים מיותרים ביום העזיבה ולאפשר לדייר תהליך פינוי מהיר ויעיל. דיירים המעוניינים בכך יכולים לפנות מראש ובכתב לרכזות הסטודנטים עד 14 יום לפני מועד העזיבה המתוכנן ולבקש שתיערך בדיקה מקדימה של הדירה. במהלך הבדיקה ייעשה תהליך מקדים לתהליך מסירת הדירה (הדומה במהותו לתהליך מסירת הדירה) ויופק דו"ח מפורט על היקף הנזקים או התיקונים הנדרשים (אם בכלל).

לתשומת ליבכם: בכפוף לחוזה ההרשאה, מנהל מעונות הסטודנטים רשאי לקיים ביקורת מקדימה מטעמו, על פי שיקול דעתו.

מנהל מעונות הסטודנטים ממליץ בחום לקיים ביקורת מקדימה לפינוי דירה

הערות חשובות

אם לאחר הפינוי הדירה תיוותר במצב שאינו בהתאם להוראות חוזה הרשאה או כדלקמן יחויב הדייר לשלם קנס בסך 1,000 ₪ **בנוסף לכל פיצוי אחר על-פי חוזה הרשאה או דין שלהם זכאי המרכז.** כדי להימנע מקנס זה מומלץ בחום להזמין ביקורת מקדימה.

מפתחות - בעת קליטתו במעונות, כל דייר מקבל צרור מפתחות הכולל מפתח לדירה ומפתח לתיבת הדואר. יש להחזיר את הצרור בעת הפינוי. דייר אשר איבד את המפתח שלו לדירה או שלא יחזיר כאמור את המפתח בעת עזיבתו, יחויב בסך של 140 ₪ בעבור הנפקת מפתח חדש.

אם לא יפנה הדייר את חפציו מהדירה ומכל חלק אחר של המעונות במועד שיהא עליו לעשות כן על פי חוזה הרשאה, יהיה רשאי המרכז לפנות מהדירה ומהמעונות חפצים אלה, לכל מקום שימצא לנכון, לפי שיקול דעתו הבלעדי, והדייר מוותר מראש על כל טענה שעשויה להיות לו בשל כך. המרכז אינו מתחייב לאחסן ו/או לשמור חפצים אלו. בעבור כל עלות או הוצאה שיישא המרכז בגין פעולות אלו, לרבות אחסון, מתחייב הדייר לשפות את המרכז, תוך 7 ימים מיום קבלת הדרישה כאמור.

פיקדון - הפיקדון יוחזר לדייר בתוך 24 חודשים ממועד הפינוי באמצעות העברה בנקאית בלבד, לחשבון בנק שאת פרטיו ימסור במעמד הפינוי. למידע נוסף על הפיקדון, **ראו עמוד 33.**



חובתו של כל דייר לדווח לצוות המעונות על כל תקלה, בלאי או חסר שבו נתקל בעת כניסתו לדירתו החדשה **ובמשך כל תקופת מגוריו במעונות**. דיירים שלא יעשו כן, יחויבו בגין הנזק/החסר. כמו כן, יחויבו הדיירים בגין תיקון נזקים שנעשו במתכוון, עקב אי מילוי הוראות או עקב רשלנות.

הדייר לא ינסה לתקן בעצמו כל פגם או שבר ו/או להשלים חסר כמפורט לעיל. אנשי צוות המעונות בלבד יבצעו את התיקונים.

עם קליטתו של הדייר למעונות, יחתום על **טופס קליטה** שבו מפורטת רשימת ציוד וריהוט הנמצאים בדירה וכן על הצהרה בדבר קבלת הדירה כנדרש. על טופס זה יחתום מדריך המעונות או מנהל מעונות הסטודנטים אשר יאשר את קליטתו. עם עזיבתו של הדייר יחתום על **טופס מסירת דירה** והדירה תיבדק על-ידי מדריך המעונות או מנהל מעונות הסטודנטים בנוכחותו של הסטודנט, אשר יאשר בחתימתו את דבר מסירת הדירה.

אופן דיווח על תקלות

הדיירים מתחייבים לדווח על תקלות בדירה או בחלק אחר במעונות באמצעות מערכת דיווח תקלות מקוונת בלבד ולעקוב אחר פנייתם באמצעות המערכת.

קישור למערכת התקלות <https://auroraportal.powerappsportals.com/en-US>

לתשומת ליבכם! יש להירשם למערכת באופן חד פעמי (לבחור שם משתמש וסיסמה), ובעברית בלבד!

יש לפתוח קריאת שירות **נפרדת** לכל תקלה בדירה, לטובת טיפול יעיל ומהיר בתקלות. **אין לאגד את כל התקלות בדירה לכדי קריאה אחת**. קריאה שתכלול כמה נושאים, תעכב את הטיפול ולכן נבקשכם להקפיד לא לפתוח קריאות שירות מאוחדות.

לאחר פתיחת קריאת שירות מתקבלות הודעת אימייל ו-SMS אשר כוללות קישור למעקב וכן מספר קריאה. עדכונים על מצב הקריאה והודעות מצוות התחזוקה או מהצוות המנהלי נקלטים במערכת ומתועדים. בסיום הטיפול בקריאה נשלח סקר שביעות רצון - מענה על הסקר עוזר לנו להשתפר ולייעל את תהליכי העבודה שלנו, ולכן נשמח אם תקדישו דקה מזמנכם כדי לענות על הסקר.

תקנון ניקיון דירה

1. ההנחיות המפורטות כאן מחייבות, ועל הדייר חלה החובה למלא אותן במלואן. **אי עמידה בהנחיות תגרור קנסות ודין משמעת.**

2. לכל דייר אחריות אישית על דירתו ואחריות משותפת על כלל המעונות. כל דייר מחויב לתחזק את הדירה ואת הציוד בה במצב סביר, כפי שקיבל אותה.

3. מומלץ כי בכל דירה יימצא הציוד המפורט כאן:

- חומר לשטיפת רצפות (המכיל אקונומיקה מכל סוג, לא תחליפים!)
- סמרטוטי רצפה (שאותם יש להחליף בתדירות גבוהה, בהתאם לשימוש)
- מטליות לניגוב אבק (שאותן יש לכבס פעם בשבוע)
- "סקוצ'ים" לניקוי כלים (שאותם יש להחליף מדי רבעון)
- אקונומיקה (נוסף לסעיף א')
- חומר לניקוי אסלות (מנקה אסלות "00" של סנו או תחליף איכותי אחר)
- מנקי אסלות למיכל ההדחה (מומלץ: סנו בלו / אקווה בלו)
- סבון לשטיפת כלים
- נייר מטבח (או נייר סופג) / מגבות (שאותן יש לכבס פעם בשבוע)
- שקיות אשפה

- נייר כסף
- צמר פלדה
- כפפות חד פעמיות
- חומר לניקוי חלונות

4. את רשימת הציוד המפורטת בסעיף 3 יש לרכוש באופן עצמאי, בתדירות הנדרשת.

5. יש להקפיד לשטוף את הכלים אחרי השימוש; יש לנגב ולנקות כל חומר שנשפך.

6. יש לנקות את הכיריים אחרי השימוש; מומלץ לנקות מיד לאחר שהכיריים מתקררות.

7. אין לזרוק בדלי סיגריות מחוץ לחלון, אין להשליך לכלוך מחוץ לחלון. **סטודנט שיעשה כך, יעמוד לדין משמעתי וייקנס.**

● הנחיות לניקיון שוטף של הדירה

מטבח:

- לשטוף את צלחת המיקרוגל.
- לנגב את המיקרוגל מבחוץ ומבפנים במגבת לחה; להוציא ממנו את כל הפירורים.
- להסיר אבק מהארונות.
- לנקות את כל הכלים מהשיש ולאחר מכן לנקות באקונומיקה ולשטוף.
- לנקות את הכיור היטב באקונומיקה - מומלץ כמה פעמים בשבוע.
- לנקות את המקרר במטלית לחה (מומלץ עם חומר לשטיפת חלונות).
- יש לנקות את הכיריים לאחר השימוש בהן. אם משתמשים במסיר שומנים לניקוי הכיריים, **יש לנקוט משנה זהירות ולהשתמש בכפפות.** הכיריים עשויות זכוכית ולכן אין חובה להשתמש במסיר שומנים.
- חל איסור מוחלט להשאיר זבל מחוץ לדלת. **העובר על הנחיה זו יעמוד לדין משמעתי וייקנס.**
- יש לרוקן את הפח מדי יום ולא רק פעם בשבוע.

מקלחת ושירותים:

- לנקות את האסלה בחומר "00" של סנו (או בתחליף איכותי אחר); **יש להשתמש בכפפות ולנקוט משנה זהירות.**
- לנגב את מושב האסלה במטלית לחה (מומלץ עם חומר לניקוי חלונות).
- לנקות את הכיור היטב באקונומיקה.
- יש להקפיד להשאיר את דלת המקלחון פתוחה, לאורור.
- יש לנקות את המקלחון עצמו היטב באקונומיקה, כולל הדלתות.
- **מסתורי מקלחת יש לנקות בחומץ בלבד ולא באקונומיקה.**

רצפה:

- לשטוף את הרצפה בכל הדירה.
- יש להשתמש בחומר לניקוי רצפות על בסיס אקונומיקה **ולא בתחליפים!**

מטרתו של תקנון זה לסייע בניהול התקין של הדירה, למנוע חיכוכים בין הדיירים לצוות המעונות ולהשיב לשאלות נפוצות. תקנון זה משלים את התקנון שעליו חתומים הדיירים ואינו תחליף לתקנון המצורף לחוזה הרשאה עליו הנכם חתומים.

1. הדיירים מתחייבים לשמור על הניקיון והסדר בדירה ובשטחים המשותפים במהלך כל תקופת ההרשאה.

2. במשך היום הדירה חייבת להיות נעולה מטעמי ביטחון. אין להשאיר מפתחות מעל לדלתות. אין להשאיר את המפתח במנעול הדלת או בכל מקום ציבורי אחר.

3. אין להעביר ריהוט או כלי מיטה השייכים למעונות מדירה לדירה ו/או להוציאם משטח המעונות.

4. בשימוש במזגנים, לטובת חיסכון בעלויות החשמל מומלץ לפעול על-פי ההנחיות הללו:

- בקיץ מומלץ לקבוע את הטמפרטורה על 23 מעלות לפחות, באופן קבוע. **לתשומת ליבכם!** במהלך חודשי החורף (מאמצע נובמבר עד אמצע מרץ) **מערכת מיזוג האוויר (קירור) אינה מופעלת במעונות!**
- בחורף מומלץ לקבוע את הטמפרטורה על 26 מעלות, באופן קבוע. מומלץ לקבוע את מהירות המאוורר על low.
- באתר המעונות אפשר למצוא הנחיות לתפעול המזגן.

5. מים חמים

- בקומות קרקע עד 5 (כולל 5) – בכל דירה דוד חשמלי עם טיימר.
- בקומות 6 עד 13 – יש אפשרות לשימוש בדוד השמש בכל ימות השנה שבהם יש שמש, וביתר הימים, השימוש הוא בדוד חשמלי.
- באתר המעונות אפשר למצוא הנחיות לתפעול הטיימר.

6. יש להקפיד על סדר וניקיון במטבח ובפינת האוכל. על כל דייר לפנות את הכלים ולשטוף אותם בתום כל ארוחה! אין להשאיר כלים מלוכלכים בכיור בשום מצב ומשום סיבה, **הימצאות כלים אלו בעת ביקורת של מדריך המעונות עלולה לגרור קנסות ודין משמעתי.**

7. בעת פינוי הדירה מומלץ לוודא כי כל מכשירי החשמל כבויים, כי אין ברזי מים פתוחים, וכי הטלוויזיה כבוייה. שימו לב! אין לנתק את החשמל מארון החשמל הדבר עלול לגרום נזק בלתי הפיך למקרר

8. **יש לשמור על השקט במעונות בכל שעות היום, ולהקפיד במיוחד על שמירת השקט משעה 22:00. הפרת השקט ו/או הסדר היא סיבה מוצדקת להרחקת סטודנט ולביטול הרשאתו להתגורר במעונות.**

9. רכישת חומרי ניקוי כגון סבון כלים, חומר ניקוי חלונות וכו' היא באחריות הדיירים. ניתן ואף מומלץ להיעזר במדריך המעונות לצורך איתור חנות מתאימה בקרבת הקמפוס.

10. הסטודנט מתחייב לפעול בכל עת באופן שאינו מסכן חיים ובכפוף להנחיות הבטיחות שהמרכז מפרסם מעת לעת.

11. אין להחזיק בעלי חיים במעונות **ואין להאכיל בעלי חיים (לרבות חתולים)** במרכז או בקרבת המעונות.

המרכז הבינתחומי מאובטח 24 שעות ביממה, 7 ימים בשבוע. במרכז פועלת חברת אבטחה חיצונית ולצידה אנשי אבטחה מטעם המרכז, ובראשם קצין הביטחון הראשי. כל אנשי הביטחון - הן של המרכז הן של החברה החיצונית - נושאים נשק ומיומנים בטיפול באירועי ביטחון שונים.

כוחות הצלה וסיוע נמצאים במרחק כמה דקות מהקמפוס: כוחות משטרה בין 2-4 דקות, כוחות כיבוי אש במרחק עד 4 דקות, כוחות מד"א 10-15 דקות בשגרה, ו-1-2 דקות במקרה חירום. למרכז יש מינוי לשירותי רפואה של חברת שחל למקרי מצוקה רפואית.

• התגוננות במצבי חירום

ניסיון העבר בארץ ובעולם מוכיח שאמנם מצבי חירום עלולים להתרחש ללא התראה מוקדמת, אולם מי שהתכונן מבעוד מועד, הצליח לפעול כהלכה ולהציל את עצמו ואת הסובבים אותו.

• האתגרים העומדים בפנינו ידועים לכולנו ! בכוחנו להתמודד עימם !

פיקוד העורף בשיתוף כל ארגוני החירום וההצלה, משרדי הממשלה, הרשויות המקומיות ומאות ארגוני המתנדבים הפועלים בעורף, ערוכים להגשת סיוע בשעת חירום. עם זאת, היערכות מוקדמת של כל אחד ואחת ופעילות נכונה במצב חירום, התנדבות, סיוע וערבות הדדית - כל אלה הם המפתח ליכולת עמידה איתנה של כולנו לאורך זמן במצבי חירום!

מצבי חירום מתהווים בדרך כלל בפתאומיות, ללא כל הודעה מוקדמת, ודורשים פעולה מהירה. בשעת מבחן נוטים בני אדם לפעול על פי שכלם ועל פי ניסיונם. אין טעם להתחיל לחפש תשובות חדשות לסכנה המוחשית בעת ההתרחשות. באותו רגע, מגיבים אוטומטית, אינסטינקטיבית.

במקרה של מצב חירום כגון שריפה, אירוע חבלני עוין או אזעקת אמת, תישמע הודעה קולית בעברית ובאנגלית במערכת הכריזה. המקולים של מערכת הכריזה מותקנים בכל המבנים בקמפוס ובשטחים הפתוחים, ותקינותם נבדקת בקביעות.

לאנשי האבטחה של המרכז יש הנחיות מדויקות להתנהלות במצבי חירום שונים, בתיאום עם המשטרה. יש במרכז צוותי חירום יומיים המורכבים מאנשי התחזוקה במרכז למקרה חירום כגון שריפה, אירוע חבלני עוין או אסון טבע. לאורך השנה עורכים כוחות האבטחה וצוותי המרכז כשישה תרגילים לפעולה בשעות חירום ולהגברת ערנות.

חפץ חשוד או אדם חשוד: אם הבחנתם בחפץ חשוד או באדם חשוד, פנו מיידית לקב"ט המרכז או לשער המזרחי ודווחו.

1. הנחיות להתנהגות בזמן אזעקה עולה ויורדת במעונות:

- יש להיכנס מיד לממ"ק (מרחב מוגן קומתי) - הנמצא בכל קומה.
- יש לסגור את הדלת היטב.
- אפשר לצאת מהמרחב המוגן לאחר 10 דקות **אם לא ניתנה הנחיה אחרת.**

2. הנחיות להתנהגות בזמן שריפה במעונות:

- אם הבחנתם בשריפה, יש ללחוץ על לחצן אזעקת אש הממוקם בפרוזדור.
- יש לפנות את הדירה, לסגור את הדלת **אך לא לנעול אותה.**
- יש לצאת מהבניין **אך ורק במדרגות החירום.** אין להשתמש במעלית!
- בצאתכם מהבניין, הישארו ברחבת כיבוי האש. אין להיכנס אל הבניין עד שיתקבל אישור מגורם מוסמך.

3. הנחיות להתנהגות בזמן רעידת אדמה במעונות:

- אם אפשר לצאת מהמעונות בתוך שניות, צאו מהמבנה לשטח הפתוח! **אסור להשתמש במעלית.**
- אם אי אפשר לצאת מהמבנה במהירות, היכנסו לממ"ק (מרחב קומתי מוגן). **יש להשאיר את דלת הממ"ק פתוחה!**
- רק אם אינכם יכולים לפעול עפ"י סעיפים א' או ב' - תפסו מחסה תחת רהיט כבד, או שבו על הרצפה בצמוד לקיר פנימי.

כיתת כוננות של המרכז הבינתחומי הרצליה

במרכז הבינתחומי כיתת כוננות המונה כ-10 אנשי צוות של המרכז, המצוידים בנשק מטעם מרכז. אנשי הצוות מקבלים הכשרה מקצין הביטחון למניעה ולפתרון במקרים של פעולה חבלנית עוינת ובמקרים אחרים.

כיתת הכוננות פועלת בשעת חירום - בעת פיגוע, שריפה או כל אסון אחר - לצורך פינוי סטודנטים וטיפול בנפגעים (הגשת עזרה ראשונה בסיסית, חבירה לכוחות מד"א והמשטרה וסיוע להם).

במהלך שנת הלימודים ייערך תרגיל לפינוי המעונות לצורך תרגול כיתת הכוננות ודיירי המעונות. הודעה על מועד התרגיל תפורסם בסמוך לו.

חדרי ביטחון

במעונות - בכל קומה יש ממ"מ, מרחב מוגן מוסדי. בזמן אזעקת אמת יש לגשת לממ"מים, לסגור את הדלת ולהמתין עד להודעת אישור יציאה.

ברחבי הקמפוס - ברחבי המרכז הבינתחומי יש ממ"דים בכל המבנים, למעט בבניין רדזינר מנהלה. במקרה של אזעקת אמת תופעל כריזה קולית שתנחה אתכם להיכנס לממ"דים ובזמני מלחמה יתווספו שלטים בעברית ובאנגלית, המכוונים את הציבור לממ"דים הקרובים. באתר האינטרנט של המרכז הבינתחומי תמצאו הנחיות בנושא בטיחות.

עזרה ראשונה

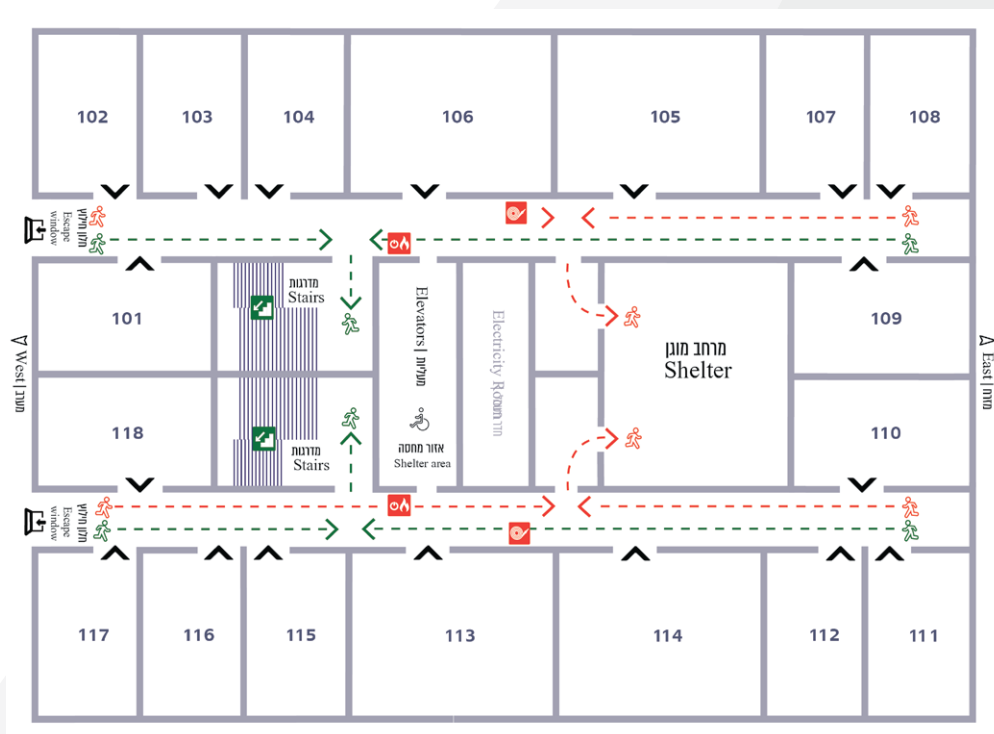
עזרה ראשונה במעונות

אם אינכם חשים בטוב ואתם זקוקים לעזרה רפואית ראשונה, פנו למשרד המעונות. אם המשרד סגור, פנו לאחד המדריכים (בטלפון או בבניין המעונות). אם אין מענה מצד המדריכים, תוכלו לפנות לעמדת השמירה.

עזרה ראשונה בקמפוס

במרכז יש כ-35 עובדי תחזוקה שעוברים בכל שנה קורס החייה וטיפול רפואי, או רענון. בכל מבנה במרכז יש תיקי חובשים. בכניסה המזרחית לקמפוס יש מערכות החייה, כולל בלון, ושני מכשירי החזרת קצב לב (דפיברילטור).

מפת מילוט



KEY	מקרא
Fire escape route	נתיב מילוט אש
Shelter escape route	נתיב למקלט
Emergency stairs	מדרגות חירום
Escape window	חלון חילוץ
Fire alarm	לחצן אזעקת אש
Fire hose	עמדת כיבוי אש
You are here	אתה נמצא כאן

בקמפוס יש סטודנטים ואיש סגל שהם פרמדיקים מוסמכים המאזינים באופן קבוע לרשת של מד"א וארגון הצלה. כשעולה צורך בעזרה ראשונה, הם מוקפצים מיד למקום האירוע בקמפוס באמצעות הממונים עליהם (מד"א, ארגון הצלה והקב"ט).

אמצעי עזרה ראשונה ומיקומם ברחבי הקמפוס

- מבנה שער מזרחי (דפיברילטור, מערכות החיאה ושני תיקי חובשים)
- חדר אב בית, בניין אריסון-לאודר (דפיברילטור, אלונקה ותיק חובשים)
- חדר אב הבית, בניין ארזי-עופר (אלונקה ותיק חובשים)
- חדר אב הבית, בניין רדזינר-קיימות (אלונקה ותיק חובשים)
- חדר אב הבית, בניין איבצ'ר-טיומקין (תיק חובשים)
- חדר אב הבית, בניין אדלסון ליזמות (תיק חובשים)
- חדר אב הבית ספרייה + האנגר (תיק חובשים)
- חדר מנהל משק וביטחון, מבנה רדזינר למנהלה (תיק חובשים)
- חדר מנהל תחזוקה, מעונות הסטודנטים (תיק חובשים)
- ארוניות עזרה ראשונה מותקנות ברחבי המבנים בקמפוס, במזכירויות, בקומות משרדים ובמבנה המנהלה.

בעת הצורך אפשר להזעיק אמבולנס לשם הגשת טיפול רפואי ופינוי. לשם כך יש לפנות לצוות המעונות.

בטיחות בשימוש במכשירי חשמל

לדייר מותר להביא לדירה מכשירי חשמל כגון מאוורר, טוסטר אובן, מנורת שולחן, מחשב נייד, מכונת קפה וכו' בתנאי שהם תקינים ו**שנבדקו על ידי הנהלת המעונות לפני הכנסתם לדירה**.

כדי לאשר הכנסת מכשיר חשמלי למעונות, יש להגיש בקשה מראש ובכתב על-ידי פתיחת קריאת שירות במערכת <https://auroraportal.powerappsportals.com/en-US> **אין להפעיל את המכשיר החשמלי עד לקבלת אישור**. לאחר קבלת האישור, גורם מוסמך מטעם הנהלת המעונות ידביק מדבקת אישור על המכשיר ויתיר את הפעלתו.

אסור להכניס לדירות תנורי ספירלה, מפזרי חום או מכשירי חימום אחרים בעלי גוף-חימום חשוף. מותר להכניס רדיאטור צלעות, בכפוף לאישור כאמור.

אין להשאיר מכשירי חשמל מופעלים ללא השגחה.

על כל תקלה במערכת החשמל, **יש להודיע מיידית להנהלת המעונות**. אין לנסות לתקן תקלות חשמל באופן עצמאי.

במעונות יש גנרטורים לחירום, ובמקרה של הפסקת חשמל (אזורית או מקומית) אלה יספקו חשמל למקורות חיוניים בלבד, כגון מעליות, ותאורת פנים וחוף. בזמן הפעלת הגנרטורים ייתכנו רעש ופליטה של עשן מתוך מרתף בניין CD. אלו תוצאות לוואי תקינות של הפעלת הגנרטורים, אשר מטרתם כאמור לספק חשמל למערכות חיוניות.

בטיחות אש

בעת גילוי שריפה או קצר חשמלי (יציאת עשן וכו') יש ליצור קשר עם חדר בקרה במעונות, בטלפון 09-9527324 (מספר מקוצר 10050). אם אין מענה מצוות המעונות, התקשרו בדחיפות לקב"ט המרכז, מר גיורא נבו: 052-8514015. אם אין מענה, התקשרו למנהל פרויקטים ותחזוקה, מר אשר סיבוני: 052-8514019.

במרכז יש ציוד כיבוי אש ובטיחות המאפשר מענה ראשוני למצבי חירום, עד להגעת שירותי החירום. נוסף על כך, צוות התחזוקה מתורגל ומתודרך בדרכי התמודדות בעת הצורך. בכל קומה ובכל פרוזדור יש ארון הכולל ציוד כיבוי אש: מטפה, גלגלון, מזנקים וזרנוק לכיבוי שריפה בעזרת מים בעת הצורך. יש גם לחצן חירום הנועד להתראה בעת שריפה, ומפעיל מערכת גילוי אשר תודיע לדיירים לפנות את המבנה.

כשפורצת שריפה, חשוב להגיב מהר ולכבות את האש מוקדם ככל האפשר. במקרה של שריפה הפורצת ממכשיר חשמלי, נתקו את אספקת החשמל לדירה (אין לנתק את המכשיר החשמלי מהתקע) ונסו לחנוק את האש באמצעות מטלית או מטפה כיבוי אש. **אין לשפוך מים במקום שבו יש חשמל בשל סכנת התחשמלות.** אם סיר או כלי טיגון התלקח, **אין לשפוך מים על השמן הבווער.** כסו את הסיר/כלי הטיגון במכסה, במגבת או בכל כיסוי אחר ונתקו את אספקת גז הבישול.

בנוסף, יש להפעיל מערכת גילוי בעזרת לחצן הנמצא בקצה כל מסדרון. **לתשומת ליבכם!** כפתור זה נועד לשימוש אך ורק במצבי חירום שבהם נשקפת סכנה ממשית! **אין להפעיל כפתור זה שלא לצורך.** דייר שיפעיל כפתור זה שלא לצורך יעמוד לדין משמעת.

כל חדר מצויד במפת התמצאות המפרטת גם את מיקום אמצעי החירום. לכל קומה מוקצה אזור מחסה, בלובי המעליות, ואליו יש להגיע אם לא הספקתם להתכונן מהמעונות בעת חירום. בצאתכם מהדירה הבווערת, סגרו את דלת הכניסה אך **אל תנעלו אותה.** אסור לקפוץ מקומה גבוהה! הזעיקו עזרה והמתינו לבואה. אם יצאתם מהבניין, הישארו בחוץ. אל תחזרו אל הבניין בשום מצב ואל תעזבו את המקום. המידע שברשותכם חשוב מאוד. אם יש לכם מידע על אנשים הלכודים בבניין, מסרו אותו מיידית לגורמים הרלוונטיים.

הנחיות בטיחות לשימוש באש:

- אין להשאיר בדירה נרות דולקים או מקורות אש אחרים ללא השגחה.
- אין להדליק אש בדירות או בכל שטח אחר במעונות.
- אין להניח או לאחסן פריטים בעמדות כיבוי אש.
- אין לעשות שימוש כלשהו בציוד כיבוי אש, למעט בזמן שריפה.
- יש להקפיד שכל המעברים יישארו פנויים, כדי לאפשר מילוט בזמן חירום.
- אין לעשן במעונות, לרבות בדירה, בחדרי המדרגות, בכניסות או במבואות הבניין.
- אין להשתמש בכלי בישול בחדרי המגורים אלא רק במטבחון. אסור להביא למעונות כלי בישול כגון כיריים, מיקרוגל וכו'.
- אין להשאיר מכשירי חשמל פועלים בדירה ללא השגחה.



מכונות כביסה ומייבשים

לרשות הדיירים במעונות עומדות מכונות כביסה לשימוש עצמי בתשלום. בכל בניין יש חדר כביסה המצויד בשלוש מכונות כביסה ושלושה מייבשים. חדרי הכביסה נמצאים בקומת הקרקע (דלת אחורית מזרחית).

עלות כל פעולה (כיבוס או ייבוש) 10 ₪ בלבד. התשלום באמצעות אפליקציה מתקדמת וידידותית למשתמש, ws cashless (תמצאו אותה בחנות האפליקציות). לאחר שתתקינו את האפליקציה בנייד, הפעילו אותה ועקבו אחר ההוראות. היא תזהה את מכונת הכביסה/המייבש ותאפשר לכם להתחיל את הפעולה.

חללי לימוד

בכל קומה חלל המיועד ללימוד משותף, ומאובזר בשולחנות ובכיסאות לנוחיותכם. רשת אינטרנט אלחוטית ללא תשלום זמינה בחללים אלו, תחת השם runi-dorms.

חללי הלימוד המשותף, כמו יתר המתקנים המשותפים במעונות, מיועדים לשימוש כלל דיירי המעונות. לפיכך אין למנוע מדיירים אחרים שימוש במתקנים ובשטחים אלה ואין להפריע להם להשתמש בהם. הדיירים מתבקשים לשמור על ניקיון ותקינות הציוד בשטחים המשותפים. אין להכניס אליהם רהיטים או להוציא מהם רהיטים ללא אישור ממנהל מעונות הסטודנטים מראש ובכתב. דיירים אשר יפרו הוראות אלו ייקנסו בסך של 250 ₪, וזאת מבלי לגרוע מזכותו של המרכז לתבוע את מלוא הנזק שנגרם.

בית קפה - ג'ריס

במעונות קרמר יש בית קפה חלבי המציע מגוון רחב של מנות חלביות, צמחוניות וטבעוניות וכן משקאות חמים ומשקאות קלים. בית הקפה פתוח בימים א' עד ה' מ-07:30 עד 23:00 ובימי ו' וערבי חג מ-07:30 עד 14:30.

חניית אופניים

דיירי המעונות זכאים לחניית אופניים מקורה בתוך מבני המעונות. כדי להכניס אופניים למתחם הקמפוס, יש לקחת מדבקה ייעודית לאופניים ממשדד המעונות, את המדבקה יש להדביק על גבי האופניים ולהציגה לשומרים בעת הכניסה לאוניברסיטה.

יש להחנות את האופניים אך ורק באזורים המיועדים לכך, בצידי הבניינים.

החנייה על בסיס מקום פנוי וכל הקודם זוכה. באחריות הדייר לאבטח את האופניים במידה הדרושה. חניית האופנים מצולמת 24/7 אך הנהלת המעונות אינה נושאת באחריות לגניבת אופניים.

דיירים שומרי מסורת ישראל

דיירים שומרי מסורת ישראל משובצים בקומות נמוכות (0-1) כדי לאפשר להם להימנע מחילול שבת. דיירים אשר לא הצהירו במהלך ההרשמה למעונות שהם שומרי שבת ישובצו בהתאם למדיניות הכללית. דייר שירצה לקבל דירה בקומה נמוכה, יוכל להגיש בקשה ובקשתו תיבחן בהתאם לזמינות הדירות.

לרשות דיירים שומרי מסורת ישראל עומדת מעלית שבת בכל בניין (מעלית C). מעליות אלה מתפקדות כמעליות שבת משעות אחה"צ בימי שישי וערבי חג ועד כשעה לאחר צאת השבת או החג. כמו כן, בדירות מותקן שעון שבת לדוד המים. דלתות הכניסה המבוקרות, אשר נפתחות אוטומטית באמצעות חשמל, מנוטרלות החל משעות אחה"צ בימי שישי וערבי חג ועד ליום שאחרי החג או השבת.

בית כנסת ע"ש סגן אלוף עמנואל מורנו ז"ל - בבית מייקל (בניין RD) בממ"מ קומה 1 קיים בית כנסת.

שעות תפילה:

06:05 שחרית - נץ (ימים ב'-ה')	17:45 ערבית
07:00 שחרית - מנין מרכזי	18:45 ערבית
12:45 מנחה	19:35 ערבית
14:10 מנחה (בעזרת נשים)	21:20 ערבית
16:00 מנחה	22:35 ערבית
16:20 מנחה (בעזרת נשים)	

אינטרנט אלחוטי

בדירות מעונות הסטודנטים יש אינטרנט אלחוטי ללא תשלום. רשת ה-wifi נקראת runi-doms. מהירות הורדה והעלאה ממוצעת עומדת על כ-18 מגה. דיירים המעוניינים בחיבור קווי יכולים לרכוש כבל רשת ולהתחבר לרשת באופן עצמאי.

בדירות שותפים/נגישות/זוג מותקן Access Point אחד המשרת את כלל הדירה (הן מבחינת המהירות הן מבחינת אות קליטה).

שירותי טלוויזיה

דיירי המעונות נהנים משירותי טלוויזיה מתקדמים ללא תשלום. בחבילה כלולים כ-40 ערוצי טלוויזיה מכלל עולמות התוכן: סדרות, סרטים, טבע, פנאי, ספורט וכו'. השידור באמצעות טכנולוגיה מתקדמת מבוססת IPTV ובמכשירי HD. רשימת ערוצים:

שם הערוץ	אפיק	שם הערוץ	אפיק
ספורט 5 HD	55	HOT Plus HD	4
5PLUS HD	56	HOT Zone HD	5
EUROSPORT HD	59	HOT Comedy Central	6
Sport ONE2 HD	61	HOT בידור ישראלי	7
דיסני	82	ערוץ 8 HD	8
HOT MUSIC	87	ישראל פלוס HD	9
סדרות MTV HD	88	כאן 11 HD	11
CBS reality	92	קשת HD	12
GINX HD	93	רשת HD	13
BBC ENTERTAINMENT	95	ערוץ 10 HD	14
מכאן- הערוץ הקהילתי	98	HOT Gold HD	16
ARTE	146	HOT Action HD	17
ZEE TV	161	HOT Fun HD	18
FTV HD	184	HOT Drama HD	19
VH-1	190	MC HD	29
VH-1 CLASSIC	191	!E	31
MTV HITS	192	ערוץ ההיסטוריה	43
MTV ROCKS	193	Discovery Channel	44
MTV DANCE	194	נשיונל ג'אוגרפיק	46
MTV LIVE HD	197	Discovery Science	47
		ONE HD	50

* רשימת הערוצים יכולה להשתנות ללא הודעה מוקדמת.

בנוסף, באמצעות שירותים אינטראקטיביים יכולים דיירי המעונות לקבל דרך הטלויזיה מידע על אירועים בקמפוס, מידע מאגודת הסטודנטים, אמצעי יצירת קשר עם המחלקות השונות, וכן להתעדכן בהודעות חשובות מהנהלת המעונות והמרכז וכו'.

• התחברות לטלויזיה באמצעות HDMI

דיירים המעוניינים לשדר לטלויזיה תמונה באמצעות כבל HDMI, כדי לחבר אליה מחשב, סטרימר, קונסולות משחקים וכו' יכולים לעשות זאת באמצעות חיבור לשקע HDMI אשר נמצא בקיר מעל שולחן העבודה. אין צורך בחיבור ישיר לטלויזיה.

מכשירי הטלויזיה המותקנים במעונות מתקדמים וחכמים, ומאפשרים שידור תמונה מרחוק באמצעות Screen-Mirroring.

• דואר

דברי הדואר מתקבלים במשרדי המעונות, במידה וקבלתם דבר דואר יישלח אליכם מייל המודיע על כך.

לתשומת לבכם! אם קיבלתם הודעת SMS או הודעה אחרת מדואר ישראל או מחברת שילוח כי החבילה שלכם הגיעה ליעדה וטרם קיבלתם הודעה לאסוף אותה ממנהל מעונות הסטודנטים, הדבר נובע מכך שהחבילות מגיעות תחילה אל יחידת הקישור של המרכז ומועברת למנהל מעונות הסטודנטים רק למוחרת היום.

חשוב! מנהל מעונות הסטודנטים רשאי להשאיר לדיירים הודעות בתיבת הדואר אשר הוקצתה להם ביום הקליטה למעונות. מומלץ לבדוק את התיבה מפעם לפעם.

כתובת המעונות לקבלת מכתבים:

לכבוד
ישראלי ישראל
מעונות הסטודנטים
בניין _____ דירה _____
רחוב האוניברסיטה 8, הרצליה 4634800

איכות הסביבה ומחזור

הנהלת המעונות שמה לה למטרה להגן על הסביבה. לכל אחת ואחד מאיתנו יש אפשרות לסייע ולתרום לשמירה על הסביבה ועל כן הותקנו במעונות פחי מחזור.

במעונות מוצבים שני סוגי פחי מחזור:

- פח כתום - להשלכת פלסטיק, מתכת וקרטוני משקה.
- פח כחול - להשלכת נייר, עיתונים וקרטון דק.

הפחים מוצבים בצד המזרחי של הבניינים והגישה אליהם דרך הדלת המזרחית בקומת קרקע בכל בניין.

כמו כן, הנהלת המעונות הטמיעה פתרונות טכנולוגיים מתקדמים המאפשרים חיסכון בנייר. כך למשל כל הליך ההרשמה מתנהל באתר האינטרנט, ותהליך ההרשמה נעשה באופן מקוון בלבד.

בכלים טכנולוגיים הצלחנו לחסוך הדפסה של יותר מ-37 אלף דפים בשנה!

ריכזנו עבורכם כמה דרכים פשוטות וקלות לשמור על קמפוס ירוק, שכדאי כמובן לאמץ בחום גם מחוץ לגבולות הקמפוס, כדרך חיים.

- השתמשו בספלים ולא בכוסות חד פעמיות. אם בכל זאת השתמשתם בכוס חד פעמית, נצלו אותה לשימוש חוזר לאורך כל היום. עשו שימוש חוזר גם בכפיות הערבוב.
- בצאתכם מן הדירות ללימודים ולהפסקה, כבו את האור ואת המזגן.
- המעיטו ככל האפשר בהדפסה והעדיפו שימוש בדוא"ל. חייבים להדפיס כמות גדולה של דפים? הדפיסו על שני צידי הדף.
- השתמשו בבקבוקי שתייה רב-פעמיים במקום בבקבוקי פלסטיק.
- ותרו על קשיות השתייה - הן אינן מתכלות ופוגעות בסביבה - וקחו מפית אחת פחות.
- זרקו נייר ובקבוקים לפחי המחזור המוצבים בחלק האחורי של בנייני המעונות. ברחבי הקמפוס מפוזרים פחים רבים למחזור בקבוקים, פחיות, נייר וסוללות. אתרו את פחי המחזור הקרובים אליכם.

שירותים לסטודנטים באוניברסיטת רייכמן

• מלגות

מדור המלגות של אוניברסיטת רייכמן פועל לסייע לסטודנטים בכל הקשור **למימון לימודיהם**. אתר האינטרנט של דיקן הסטודנטים, מדור מלגות, מיועד להנגיש לסטודנטים ולמועמדים ללימודים מידע על מלגות לתואר ראשון המוצעות במרכז הבינתחומי ועל אפשרויות סיוע מטעם קרנות חיצוניות.

• לתשומת לבכם - אין מלגות ייעודיות למימון המגורים במעונות

לקבלת מידע נוסף, פנו לדיקנאט הסטודנטים בדוא"ל: gzvi@runi.ac.il

• מרכז לאה ונפתלי בן יהודה לנגישות ולטיפוח כישורי למידה

הבינתחומי הרצליה עושה כל שביכולתו לסייע לסטודנטים לקווי למידה להשלים את לימודיהם, באמצעות פגישות אישיות או סדנאות קבוצתיות. לצורך כך הוא פועל לאיתורם המהיר, מעניק להם תנאי בחינה מותאמים ומטפח את כישורי הלמידה שלהם באמצעות הקניית אסטרטגיות הלמידה המרכזיות הנדרשות באקדמיה.

השירות מיועד לכל מי שהוכר על ידי דיקנית הסטודנטים כסטודנט עם לקויות למידה והפרעות קשב, לסטודנטים עם מגבלה פיזית, נפשית, חושית או קוגניטיבית, וכן לסטודנטים המתמודדים עם מגבלה רפואית זמנית או קבועה שיש לה השלכות תפקודיות על הלמידה.

מידע נוסף תמצאו באתר האינטרנט של המדור לסטודנטים לקווי למידה:

<http://bit.ly/2KAXeFD>

• מרכז לאה ויצחק שכטר לשירותי ייעוץ פסיכולוגיים

השירות הפסיכולוגי מציע לסטודנטים הפונים טיפול פסיכולוגי בשיחות פרטניות, או טיפול קבוצתי מסוגים שונים. בשירות הפסיכולוגי עובדים פסיכולוגים מומחים ומתמחים העוסקים, בין היתר, בנושאים הקשורים ישירות לאתגרים העומדים בפני סטודנטים: התמודדות עם ליקויי למידה והפרעות קשב, התמודדות עם מצבי דיכאון, חרדה ומשברי חיים, גיבוש זהות מקצועית, אישית וזוגית ועוד.

מידע נוסף תמצאו באתר האינטרנט של שירותי הייעוץ:

<http://bit.ly/2RwEq6B>

• נהלים למניעת הטרדה מינית

המרכז הבינתחומי פועל ונלחם למען סביבת לימודים וסביבת עבודה חופשיות מהטרדה מינית, רואה בחומרה רבה כל הטרדה מינית או התנכלות על רקע הטרדה מינית, ויעשה כל שביכולתו למונעם במסגרת פעילותו. הטרדה מינית והתנכלות על רקע מיני פוגעות בכבוד האדם, בחירותו, בפרטיותו ובשוויון בין המינים.

מידע נוסף תמצאו כאן:

<https://www.runi.ac.il/about/units/hr/faculty-forms/sexual-harassment>

• אגודת הסטודנטים

אגודת הסטודנטים במרכז הבינתחומי הוקמה על ידי הסטודנטים ובשבילם ונוגעת בכל התחומים הרלוונטיים לחיים הסטודנטיאליים, בקמפוס ומחוצה לו.

מידע נוסף תמצאו באתר אגודת הסטודנטים:

<https://www.runi.ac.il/students/student-union/>

• אפשרויות הבילוי בהרצליה

הרצליה היא עיר מרובת אטרקציות לכל גיל ושוכנת לצד חוף ים מהיפים בארץ. קו החוף משובץ בתי קפה, פאבים ומסעדות המשקיפות לים ונמצאת בו גם המרינה של הרצליה - בה תמצאו בתי קפה ומסעדות המשקיפות ליאכטות וסירות מרשימות ומפוארות. אזור הרצליה פיתוח מציע חיי לילה סוערים ומהנים.

באתר העירייה תוכלו לקבל את כל המידע הרלוונטי על חיי התרבות והלילה של הרצליה:

<http://www.herzliya.muni.il/?CategoryID=276>

- האטרקציה המרכזית בהרצליה היא, לדעת רבים, חוף הים. בסופי שבוע החוף עמוס, אבל במהלך השבוע זהו מקום נהדר לבלות בו את אחר הצהריים והערב. **לתשומת ליבכם! הרחצה מותרת בנוכחות מציל בלבד, באזור רחצה מוכרז בכפוף לאישור רשויות הרצליה.**
 - דרכי הגעה בתחבורה ציבורית - קו 139 / 39 - כ-25 דקות
- בהרצליה שלל מסעדות וברים, בעיקר באזור התעשייה, שבו גם שוכנות עשרות חברות הייטק מהמובילות בארץ ובעולם.
 - דרכי הגעה בתחבורה ציבורית - קו 39 / 9 - כ-20 דקות
- קניון שבעת הכוכבים מרכז כל מה שאתם צריכים לקנות. הקניון פעיל שבעה ימים בשבוע, והפך לאחד ממרכזי הבילוי והקניות העיקריים של אוכלוסיית הרצליה.
 - דרכי הגעה בתחבורה ציבורית - קו 39 / 9 - כ-10 דקות או לחלופין 30 דקות בהליכה
- במרכז העיר, מרחק הליכה סביר מהבינתחומי, תמצאו מסעדות ומקומות בילוי וגם חנויות נוחות ומצרכים.
 - דרכי הגעה בתחבורה ציבורית - קו 89 / 2 - כ-10 דקות או לחלופין 20 דקות בהליכה

דרכי הגעה לקמפוס בתחבורה ציבורית

לסיוע בהתמצאות בעיר ומחוצה לה, מומלץ להתקין את אפליקציית Moovit לתחבורה ציבורית. Moovit מדריכה ומלווה אתכם לאורך כל שלבי הנסיעה, מהרגע שבחרתם את היעד ועד הרגע שתגיעו אליו: היא תסביר לכם איזה קו לקחת, איך להגיע לתחנה, מתי יגיע הקו שאתם מחכים לו, באיזו תחנה עליכם לרדת מהקו וכו'.

גם אם אתם נוסעים ליעדכם באופן קבוע ומכירים את הדרך היטב, Moovit מספקת לוחות זמנים עדכניים, על פי פרסומי מפעילות התחבורה הציבורית, וכן את זמני ההגעה בזמן אמת, במקרים שבהם מותקן בקו מכשיר GPS.

תחבורה ציבורית

קו מספר 2 של חברת מטרופולין

קו מספר 2 עוצר מול השדרה המובילה לבינתחומי הרצליה. הוא יוצא מהתחנה המרכזית בהרצליה, בכל חצי שעה בקירוב. הקו פעיל בימים א'-ה', מ-05:30 עד 22:00 ובימי ו' מ-05:30 עד 15:30.

קו 8 של חברת מטרופולין

קו מספר 8 עוצר מול השדרה המובילה לבינתחומי הרצליה. הוא יוצא מתחנת הרכבת בהרצליה, בכל חצי שעה בקירוב. הקו פעיל בימים א'-ה' מ-06:30 עד 23:00.

קו 39/39 של חברת מטרופולין

קו מספר 39/39 עוצר בתחנה על דרך מנחם בגין, כ-5 דקות הליכה מהבינתחומי הרצליה. הוא יוצא מתחנת התע"ש/יד חרוצים בכפר-סבא, בכל חצי שעה בקירוב. הקו פעיל בימים א'-ה' מ-06:30 עד 22:00.

קו 139 של חברת מטרופולין

קו מספר 139 עוצר בתחנה על דרך מנחם בגין, כ-5 דקות הליכה מהבינתחומי הרצליה. הוא יוצא מהתחנה בכניסה לכוכב יאיר, בכל חצי שעה בקירוב. הקו פעיל בימים א'-ה' מ-06:05 עד 07:05 (הקו פעיל רק בבוקר).

קו 347 של חברת מטרופולין

קו מספר 347 עוצר מול השדרה המובילה לבינתחומי הרצליה. הוא יוצא מהתחנה ברחוב התדהר ברעננה, בכל חצי שעה בקירוב. הקו פעיל בימים א'-ה' מ-06:00 עד 22:00 ובימי ו' מ-07:30 עד 10:30.



כניסת מבקרים למעונות

כניסת מבקרים ואורחים למעונות תתאפשר רק דרך דלת הכניסה הראשית בלובי כל בניין. כניסת מבקרים מדלתות אחוריות אסורה. כניסת מבקר מותנית בהפקדת תעודה מזהה, בבדיקת כבודה ובתיעוד במחשב.

על כל מבקר חלה חובה להזדהות בפני המאבטח, ומחובתו של המאבטח לבקש ממבקר להפקיד בידיו תעודה מזהה עד סיום ביקורו במעונות.

דיירי המעונות נדרשים להזדהות באמצעות כרטיס דייר (כרטיס סטודנט). הכניסה למעונות מותנית בהעברת כרטיס בדלת הכניסה לשם פתיחתה. דייר אשר איבד את כרטיס הסטודנט מתבקש לפנות למנהל הסטודנטים לצורך הנפקת כרטיס חדש.

בשעות שבהן משרדי המעונות סגורים, מתפקדת עמדת השמירה הראשית בלובי בית מייקל כמוקד. אפשר להשאיר בה הודעות על תקלות למאבטח וכן להזעיק דרכה את המדריכים במקרה הצורך.

הכנסת אורחים למעונות ו/או שהייתם במעונות אסורה לאחר השעה 22:00 ועד השעה 8:00 בבוקר, בכל ימות השבוע.

בקשות אירוח

ככלל, חל איסור על הלנת אורחים במעונות. מבקרים חריגים ובכפוף לשיקול הדעת של מנהל מעונות הסטודנטים, תותר הלנת אורח לתקופה קצובה.

דייר המעוניין להלין אורח במעונות יגיש בקשה למשרד המעונות באמצעות המייל. הבקשה תישלח ביום שלפני האירוח עד השעה 10:00. **שימו לב!** בימי שישי שבת שירותי המשרד סגורים ולא יהיה ניתן להגיש אישור

אורחים שלא יקבלו אישור מראש ובכתב ממנהל מעונות הסטודנטים, יאלצו לעזוב את המעונות בשעה 22:00. **בחודש הראשון לתחילת שנת הלימודים לא יינתנו אישורי לינה.** הלנת אורחים ללא אישור מראש ובכתב אסורה בתכלית האיסור ודיירים שיפרו הוראה זו צפויים לעמוד לדין משמעת.

כניסה לאוניברסיטת הרצליה

שער הכניסה המזרחית לקמפוס אוניברסיטת רייכמן הרצליה פתוח 24 שעות, 7 ימים בשבוע. דיירי המעונות, כמו יתר באי הקמפוס, זכאים להיכנס למרכז בכל שעות הפעילות, כאמור 24/7.

שומר מטעם מחלקת הביטחון רשאי לערוך חיפוש על גופו של כל אדם שנכנס לקמפוס, לצורך גילוי חפצים אסורים, וזאת גם ללא חשד ספציפי. השומר רשאי, נוסף לכל סמכות אחרת, למנוע את כניסתו של אדם המסרב לעריכת חיפוש כאמור למרכז, או את שהייתו שם.

מנהל מעונות הסטודנטים **מעמיד לרשות הדיירים חניה** בחניוני הסטודנטים הפזורים מחוץ לקמפוס, על בסיס מקום פנוי.

דיירים בעלי זכאות לתו נכה ממשרד התחבורה יוכלו לקבל חניה **בצמוד לקמפוס**, בהתאם לחוק.

דיירים בעלי קשיי נייודות זמניים (למשל בעקבות תאונה או מחלה), שלא קיבלו הכרה ממשרד התחבורה, מוזמנים לפנות למנהל המעונות ולהגיש בקשה לקבלת חניה צמודה למבנה המעונות. לשם כך, יש להגיש בקשה מסודרת מראש ובכתב, בצירוף המסמכים הבאים:

- טופס הצהרה
- תצלום רישיון הרכב
- תצלום ת"ז
- תצלום רישיון הנהיגה
- אישור לימודים בתוקף
- טופס הצהרה - רכב בבעלות קרבה ראשונה
- טופס רפואי
- אישור רופא מומחה בגין המגבלה הרפואית הזמנית

מנהל מעונות הסטודנטים רשאי, בנסיבות מסוימות ובכפוף לשיקול דעתו, להתייעץ עם דיקנית הסטודנטים בעניין אישור החניה. דיירים אשר פנו לדיקנית הסטודנטים וקיבלו אישור כניסת רכבים לקמפוס מתבקשים לצרף את האישור לבקשה.

מנהל מעונות הסטודנטים יעביר לפונים את החלטתו בנוגע לבקשה בתוך 30 ימים מיום הגשת הבקשה.

נוהלי בטיחות רכבים בקמפוס

דיירים אשר קיבלו אישור להחנות את רכבם בקמפוס ימלאו אחר הנהלים הנהוגים בקמפוס ואחר הוראות קצין הביטחון ו/או מי מטעמו.

יש לנהוג ולחנות בהתאם להנחיות, להוראות, לסימונים ולתמרורים. החנייה אך ורק במקומות חניה המיועדים לכך, בלא להוות מטרד או הפרעה להולכי רגל ולכלי רכב אחרים. לא ייסע ולא יוחנה רכב על מדשאות, גינות, מדרכות ושבילי הולכי רגל.

המרכז הבינתחומי אינו אחראי לכל נזק ו/או אובדן לכל כלי רכב הנכנס לקמפוס ו/או חונה בו. מאבטחי מחלקת הביטחון רשאים לערוך חיפוש ברכב בעת הצורך.

נהג שיחנה במקום חניה אסור ו/או יבצע עבירת תנועה, או שינהג בצורה שאינה מניחה את הדעת או שיעבור על אחד הסעיפים המוזכרים באישור שקיבל, יהיה המרכז רשאי להפעיל כנגדו ו/או כנגד רכבו את הסנקציות הבאות, על חשבון, ולא תהיה לו כל תלונה ו/או דרישה בעניין:

- הדבקת מדבקה "החניה אסורה" על שמשות הרכב.
- ברירת קנס על-סך
- ביטול תו החניה ושליחת זכות הכניסה לקמפוס עם הרכב.
- גרירת הרכב על חשבון הדייר למגרש מוסדר.
- אכיפת חוקי התעבורה באמצעות גורמי אכיפה חיצוניים (פיקוח עירוני ו/או משטרה).

כניסת רכבים ביום הקליטה למעונות

ביום הכניסה למעונות תותר כניסת רכב למרכז לצורך פריקת הציוד, למשך פרק זמן מוגדר מראש ובתנאים המפורטים להלן.

דייר המעוניין להכניס את רכבו או רכב אחר לצורך הובלת מיטלטלין ביום הכניסה למעונות יוכל לעשות זאת **בתיאום מראש ובכתב**. לאחר בחירת תאריך קליטה וחלון זמנים תופיע האפשרות לסמן בקשה לכניסה עם רכב. יש למסור בתהליך הבקשה את מספר הרכב ואת שעת הכניסה המשוערת.

כניסת רכב תותר לפרק זמן של 20 דקות בלבד. הכניסה מהשער האחורי של המעונות בלבד (שער ספקים).

לא תותר כניסה מהשער הראשי של האוניברסיטה בשום מקרה, למעט באישור קב"ט הקמפוס, בכפוף לשיקול דעתו הבלעדי. איש צוות מטעם מנהל מעונות הסטודנטים יפתח את שער הספקים לאחר בדיקת התאמה בין מספר הרכב המופיע בבקשה לבין הרכב שהגיע, ולאחר שהדייר הזדהה בפני איש הצוות. הדייר יפרוק את חפציו ולאחר מכן יתבקש להוציא את הרכב מהמקום. לא ניתן, בשום מקרה, להכניס את הרכב ליותר מ-20 דקות. דייר אשר רכבו יעמוד יותר מ-20 דקות ולא יעזוב עם קבלת הדרישה הראשונה מצוות המעונות, ישלם קנס של 100 ₪ לכל שעה או חלקי שעה שעמד מעבר לזמן אשר הוקצב לו.

כניסת רכבים ביום פינוי המעונות

ביום פינוי המעונות תותר כניסת רכב למרכז לצורך העמסת ציוד למשך פרק זמן מוגדר מראש ובתנאים המפורטים להלן.

דייר המעוניין להכניס את רכבו או רכב אחר לצורך הובלת מיטלטלין ביום פינוי המעונות יוכל לעשות זאת **בתיאום מראש ובכתב**. לאחר בחירת תאריך פינוי וחלון זמנים תופיע האפשרות לסמן בקשה לכניסה עם רכב. יש למסור בתהליך הבקשה את מספר הרכב ואת שעת הכניסה המשוערת.

כניסת רכב תותר לפרק זמן של 20 דקות בלבד. הכניסה מהשער האחורי של המעונות בלבד (שער ספקים).

לא תותר הכניסה מהשער הראשי של המרכז הבינתחומי בשום מקרה, למעט באישור קב"ט הקמפוס, בכפוף לשיקול דעתו הבלעדי. איש צוות מטעם מנהל מעונות הסטודנטים יפתח את שער הספקים לאחר בדיקת התאמה בין מספר הרכב המופיע בבקשה לבין הרכב שהגיע, ולאחר שהדייר הזדהה בפני איש הצוות. הדייר יעמיס את חפציו ולאחר מכן יתבקש להוציא את הרכב מהמקום. לא ניתן, בשום מקרה, להכניס את הרכב ליותר מ-20 דקות. דייר אשר רכבו יעמוד יותר מ-20 דקות ולא יעזוב עם קבלת הדרישה הראשונה מצוות המעונות, ישלם קנס של 100 ₪ לכל שעה או חלקי שעה שעמד מעבר לזמן אשר הוקצב לו.



דמי הרשאה

תשלומים חד פעמיים

סוג תשלום	סה"כ לתשלום	מועד התשלום	הערות
דמי רישום	200 ₪	בפורטל הרישום למעונות, במעמד ההרשמה. באמצעות כרטיס אשראי בלבד.	דמי הרשמה לא יוחזרו.
פיקדון	4,000 ₪	לאחר קבלת הודעת האישור למעונות ועד 7 ימים ממועד קבלת ההודעה כאמור.	פיקדון המעונות יוחזר בכפוף לתנאים המפורטים בחוזה המעונות ולא יאוחר מתום 24 חודשים לאחר סיום השהייה במעונות.

דמי הרשאה

תקופת השכירות במעונות, שבגינה מפורטים התשלומים בטבלה, היא מאמצע אוקטובר (סמוך לפתיחת שנה"ל) ועד לסוף ספטמבר בכל שנה.

סוג הדירה	סה"כ לחודש	סה"כ לתשלום לכל תקופת הרשאה
דירת יחיד	2,800 ₪	33,600 ₪
דירת זוג	4,570 ₪	54,840 ₪
דירת שותפים לשניים (המחיר ליחיד)	2,490 ₪	29,880 ₪
דירת נגישות (המחיר לדייר בלבד)	2,800 ₪	33,600 ₪

דמי ההרשאה המפורטים לעיל כוללים את התשלומים הבאים בלבד: ניקיון שטחים משותפים, אבטחה 24/7, אחזקה וטיפול שוטף בתקלות, דמי ניהול, ארנונה, אינטרנט ושירותי כבלים.

דמי הרשאה חודשיים נגבים בתחילת כל חודש.

חשבונות צריכה

דמי ההרשאה המפורטים להלן **אינם כוללים** את התשלומים הבאים: חשמל, מים ומיזוג אוויר (קירור בלבד). חשבונות הצריכה מחושבים לפי התעריף המקובל במשק לשימוש ביתי כפי שקבעה רשות החשמל ונציגות המים. בדירות שותפים, כל תשלומי הצריכה נחלקים שווה בשווה (50 אחוז לכל שותף).

סוג התעריף	סה"כ ליחידה	הערות
חשמל	0.605	יתעדכן בהתאם לתעריפי רשות החשמל
מים - תעריף רגיל	13.581	יתעדכן בהתאם לתעריפי תאגיד המים
אנרגיה (קירור)	0.605	יתעדכן בהתאם לתעריפי רשות החשמל

דרישת תשלום הכוללת חיוב עבור **כל השירותים** שצרך הדייר תישלח ב-1 בכל חודש לכתובת הדואר האלקטרוני שלו. **הוראת החיוב** תוגש לחברת האשראי/לבנק ב-15 בכל חודש.

בדירות שבקומות העליונות הותקנו דודי שמש. ביתר הדירות מותקן דוד מים חשמלי.

אמצעי תשלום ושינוי אמצעי תשלום

דמי הרשאה

אפשר לפרוס את דמי ההרשאה **עד 12** תשלומים שווים. מנהל מעונות הסטודנטים מעמיד לרשות הדיירים מגוון רחב של אמצעי תשלום:

- תשלום באמצעות כרטיס אשראי.
- הוראת קבע בנקאית (מחשבון בנק ישראלי בלבד).
- המחאות (מחשבון בנק ישראלי בלבד).
- העברה בנקאית של כל דמי ההרשאה מראש.

תשלומי צריכה (מים, חשמל ומיזוג אוויר)

תשלומי צריכה משולמים מדי חודש בחודשו, עבור החודש הקודם. **אפשר לשלם רק באמצעות הוראת קבע בנקאית או תשלום באמצעות כרטיס אשראי.**

אי אפשר להפריד את הוראת הקבע של דמי ההרשאה מתשלומי צריכה – אפשר לעשות הוראת קבע אחת, הכוללת את תשלומי הצריכה ודמי ההרשאה יחד (למעט דיירים המשלמים את דמי ההרשאה בהמחאות).

כרטיס אשראי

ברירת המחדל לחיובי דמי הרשאה היא תשלום בכרטיס אשראי שבאמצעותו שולם הפיקדון. החיוב לחברות האשראי נשלח ב-15 בכל חודש עבור כלל החיובים של הדייר עבור החודש הקודם. דייר אשר מעוניין לשנות את אמצעי התשלום ולעדכן כרטיס אשראי אחר לתשלום, נדרש לעשות זאת עד ל-20 לחודש הקודם (החודש שלפני החיוב), באופן עצמאי באמצעות טופס שינוי כרטיס אשראי בלינק הבא: <http://bit.ly/2BoWUPA>

אפשר לשלם בכל כרטיס אשראי אשר הונפק בישראל, כולל כרטיסי דירקט. **לתשומת ליבכם!** יש לוודא כי מסגרת האשראי מאפשרת חיובי דמי הרשאה וכן חיובים בגין צריכה אישית. לא ניתן לבצע זיכוי/ביטולי עסקה בכרטיס אשראי מסוג דיירקט/פריפייד.

הוראת קבע

דיירים המעוניינים לשלם באמצעות הוראת קבע מתבקשים לפתוח הרשאה לחיוב באתר הבנק עבור קוד המוסד של המרכז הבינתחומי הרצליה. קוד המוסד הוא 21793. החיוב לבנק נשלח ב-15 בכל חודש עבור כלל החיובים של הדייר באותו החודש. דייר המעוניין לשנות את חשבון הבנק לחיוב מתבקש לעשות זאת לפני החיוב החודשי בפועל.

המחאות

דיירים המעוניינים לשלם דמי הרשאה באמצעות המחאות מתבקשים להעביר את המחאות למנהל מעונות הסטודנטים כ-30 יום לפני תחילת ההרשאה בפועל (קרי לפחות 30 יום לפני הכניסה למעונות). את המחאות יש לרשום ל-15 בכל חודש, בכפוף להסכם ההרשאה, לפקודת המרכז הבינתחומי הרצליה.

לתשומת ליבכם! אי אפשר לשלם את החשבונות השוטפים (תשלומי הצריכה) באמצעות המחאות.

העברה בנקאית

דיירים המעוניינים לשלם בהעברה בנקאית יוכלו לעשות כן על ידי העברה לחשבון אשר פרטיו בהמשך. חובה לתאם את ההעברה מבעוד מועד מול מנהל מעונות הסטודנטים ולהסביר את מהות ההעברה. כדי לעדכן את מנהל מעונות הסטודנטים בדבר העברה, יש לפתוח קריאות שירות במערכת: <http://bit.ly/2HVryFY> (לתשומת ליבכם, דיירים חדשים נדרשים בתהליך הרשמה חד פעמי).

לתשומת ליבכם! אין להעביר כספים לחשבון הבנק מבלי לתאם מראש ובכתב כאמור עם מנהל מעונות הסטודנטים.

בנק דיסקונט לישראל בע"מ	בנק
11	מספר בנק
10	מספר סניף
61569	חשבון
המרכז הבינתחומי הרצליה	מוטב

פרטי חשבון:

ב"מהות ההעברה" חובה לציין את מספר תעודת הזהות של הדייר

את אישור ההעברה יש להעביר למנהל מעונות הסטודנטים בהתאם להנחיות אשר יתקבלו בעת פתיחת קריאת שירות. **אין להעביר לחשבון בנק זה העברות במטבע חוץ!**

דרישת תשלום וחיוב

דרישת התשלום המרכזת את כלל החיובים של הדייר תישלח לכתובת הדואר האלקטרוני של הדייר בלבד (הכתובת שסיפק המרכז לדיירים, הכוללת סיומת post.idc.ac.il). הדרישה נשלחת ב-1 בכל חודש ומפרטת את חיובי הצריכה (חשמל, מים ואנרגיה), את דמי הרשאה ותשלומים אחרים, אם ישנם.

החיוב בפועל נשלח לחברת האשראי/לבנק ב-15 בכל חודש. דייר אשר חברת האשראי/הבנק דחו את החיוב שלו, יחויב בדמי טיפול בסך 25 ₪ וכן בתשלום ריבית והצמדה, כמפורט בהסכם ההרשאה.

דיירים המעוניינים להשיג על דרישת התשלום יכולים לפנות למשרד המעונות באמצעות המייל, בתיאור הפנייה יש לפרט את החשבון שבגינו רוצים לערער ואת סיבת הערעור.

לתשומת ליבכם! עצם קבלת הודעת החיוב ב-1 בחודש אין משמעו כי החיוב בוצע בפועל. אם לא נתקבלה קבלת תשלום (מסמך המאשר את התשלום בפועל) ב-15 לחודש, משמעות הדבר כי התשלום לא התבצע ולכן עליכם לפנות לבירור.

פיגור בתשלומים

בגין פיגור העולה על 7 ימים מצד הדייר בתשלום דמי הרשאה או בתשלום אחר, יחויב הדייר בריבית בסך 2% לחודש על הסכום שבפיגור ועבור תקופת הפיגור, כל זאת בלי לפגוע ביתר הסעדים המוקנים למרכז על פי דין ועל פי חוזה הרשאה.

בנוסף, שומר לעצמו מנהל המעונות את הזכות למנוע מהסטודנט גישה לחומר הבחינה, לציונים, למחברות הבחינה וכן לחסום את הגישה שלו למערכת הערעורים - הכול ביחד או לחוד, בכפוף לשיקול דעתו הבלעדי של המרכז.

אי תשלום דמי הרשאה במועד יקנה למרכז זכות לביטול החוזה ולפינוי הסטודנט מן הדירה והמעונות, וזאת מבלי לגרוע מזכותו לקבל את מלוא התשלומים עבור מלוא תקופת הרשאה.

בגין כל דרישת תשלום אשר לא שולמה במועד, יגבה המרכז סך של 25 ₪ עבור דמי טיפול בחיוב אשר לא כובד.

החזרת פיקדון

הפיקדון אשר ניתן במהלך ההרשמה למעונות יוחזר לדייר שסיים את תקופת ההרשאה שלו ופינה את דירתו, וזאת בתוך 24 חודשים ממועד הפינוי.

הפיקדון יוחזר בשלמותו רק אם הדייר החזיר את הדירה פנויה וחופשייה מכל אדם וחפץ, במצב טוב, נקי ותקין, למעט בלאי הנובע משימוש רגיל וסביר, ואם לא נותרו לדייר חובות פתוחים כלשהם כלפי המרכז או המעונות.

אם לא פינה הדייר את הדירה בהתאם להוראות המופיעות בחוברת זו, או שיש לו חובות פתוחים, יהיה רשאי מנהל מעונות הסטודנטים לקזז את החובות או את עלות הטיפול בדירה מהפיקדון או לחייב את כרטיס האשראי של הדייר בגין הנזקים, בכפוף לשיקול הדעת של מנהל מעונות הסטודנטים ובכפוף להסכם ההרשאה.

לעניין אופן החזרת הדירה, מומלץ לעיין בפרק העוסק ביום הפינוי (עמוד 12).

מלגות והנחות

דיירים הזכאים לסיוע כלכלי מטעם גורם חיצוני ממנהל מעונות הסטודנטים מתבקשים להודיע מראש ובכתב למנהל מעונות הסטודנטים כי הם זכאים לסיוע כזה, וכן לפרט את שם הגורם ואת אמצעי הקשר עימו.

דיירים הזכאים להנחה בתשלומי הצריכה מכל סיבה מתבקשים להודיע מראש ובכתב למנהל מעונות הסטודנטים לפני היום הראשון לתקופת ההרשאה.

ביטול מגורים במעונות

דיירים שהחליטו, מכל סיבה שהיא, לוותר על מקומם במעונות, או שרשויות אוניברסיטת רייכמן ביטלו את לימודיהם, יחולו עליהם כללי הביטול כדלהלן:

- דמי הרשמה ע"ס 200 ₪ **לא יוחזרו**.
- בקשה לביטול הסכם מגורים, יש להגיש לרכזת המעונות.
- להלן טבלת הקנסות בהתאם למועד בקשת העזיבה.
- קנסות הביטול בתוקף מיום חתימת ההסכם ולא מיום תחילת מועד ההרשאה.

מועד ההודעה	סה"כ לתשלום
עד ליום 10 ביולי 2022	ללא דמי ביטול
עד ליום 1 באוקטובר 2022	2,800 ₪
עד ליום האחרון של סמסטר א' (היום הראשון בחופשה אחרי סמסטר א') הודעה שתתקבל לאחר סיום סמסטר א'	5,600 ₪
	יתרת התשלומים שנותרו עד תום החוזה.

*הטבלה הנ"ל נוגעת לסטודנטים שזו **שנתם הראשונה במעונות**. טבלה זו אינה חלה על דיירים מחדשי חוזה. דייר אשר **חידש חוזה ישלם דמי ביטול בסך של 2,800 ₪ אם יבטל את ההסכם ההרשאה עד 1 ביולי 2022. לאחר מועד זה יחולו עליו הכללים הרגילים המפורטים לעיל ובחוזה ההרשאה.**

ביטול המגורים כתוצאה מאירועים הקשורים ל-covid19 לרבות בשל למידה מקוונת אינם מהווים עילה מוצדקת לביטול המגורים שלא בהתאם למדיניות המפורטת לעיל.

דיירים אשר זו לא שנתם האחרונה בלימודים, יוכלו לחדש את החוזה שלהם לשנה נוספת בכפוף לעמידה בתנאים המפורטים להלן.

הנהלת המעונות פותחת את ההרשמה למעונות הסטודנטים לשנה"ל הבאה במהלך החודשים פברואר-מרץ.

תקופת חידוש החוזה נמשכת עד ליום 1 באפריל בכל שנה. במהלך תקופה זו, ורק במהלכה, תוכלו לחדש את החוזה ללא תשלום דמי רישום. **דיירים שלא יחדשו את החוזה בתקופה זו יצטרכו להירשם מחדש למעונות כאשר יפתח הרישום לשנה"ל הבאה** (הרשמה מחדש כוללת תשלום דמי רישום ופיקדון וכרוכה בהמתנה לקבלת תשובה).

החידוש מתבצע אלקטרונית, על ידי חתימה על חוזה הרשאה חדש עבור שנה"ל חדשה.

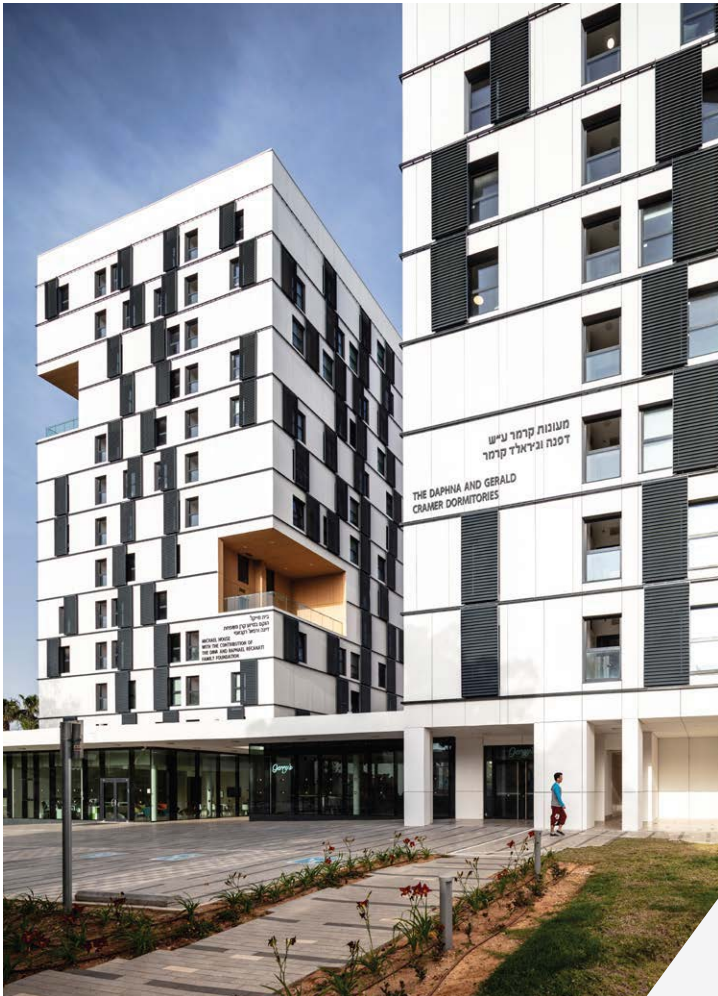
דיירים שאינם מעוניינים בחידוש חוזה יתבקשו לפנות את המעונות לא יאוחר מהיום האחרון לתקופת ההרשאה המופיע בחוזה, הנחיות מדויקות לאופן מועד הפינוי יישלחו בהמשך.

הנחיות לחידוש החוזה

לדיירים העומדים בתנאי הזכאות לחידוש חוזה תישלח הודעת דוא"ל המפרטת את אופן חידוש החוזה.

- יש למלא את כל הפרטים הנדרשים בעברית.
- לאחר השלמת הטופס תקבלו הודעת דוא"ל המאשרת את קליטת הטופס וכן מסרון המציג קוד גישה ייחודי לחוזה.
- חוזה אלקטרוני באמצעות שירות DocuSign יישלח לכתובת הדוא"ל שלכם בתוך 48 שעות מרגע שליחת הטופס.
- עליכם לחתום על החוזה אלקטרונית.
- העתק מהחוזה האלקטרוני, כולל תעודת אבטחה, יישלח אליכם בדוא"ל מיד לאחר סיום החתימה על החוזה.





הנהלת המעונות מפיצה מפעם לפעם חוזרים בקרב דיירי המעונות ומפרסמת הודעות והנחיות הנוגעות למגורים במעונות, וזאת לצורך עדכון נהלים והעברת מידע שוטף על המעונות.

הפצת ההנחיות וההודעות נעשית באמצעות מסרונים, הודעות דוא"ל, לוחות מודעות אלקטרוניים במעונות, מכתבים לדיירים, מודעות ברחבי הקמפוס ובדרכים נוספות.

הדייר מתחייב למסור למרכז מספר טלפון זמין לקבלת מסרונים וכתובת דוא"ל פעילה, וכן לפעול על פי המידע המתפרסם באמצעים השונים העומדים לרשות ההנהלה.

אם חל שינוי כלשהו בפרטי הקשר עימכם, לרבות כתובת דוא"ל, מספר טלפון וכל מידע אחר, אנא הודיעו לצוות המעונות בהקדם האפשרי.

חשוב! מנהל מעונות הסטודנטים רשאי להשאיר הודעות לדייר בתיבת הדואר אשר הוקצתה לו ביום הקליטה למעונות. מומלץ לבדוק את התיבה מפעם לפעם.

● טלפונים חיוניים:

100	משטרת ישראל
101	מגן דוד אדום - ארגון ההצלה של ישראל
102	מכבי אש - כבאות והצלה
09-9527225	שער ראשי של המרכז הבינתחומי
09-9527415	שער מערבי של המרכז הבינתחומי
052-8514015	קצין הביטחון - גיורא נבו
09-9527211	מרכזיה



אוניברסיטת רייכמן חל"צ 511936759 שומרת לעצמה את הזכות לשנות את האמור בחוברת זו ללא כל הודעה מוקדמת.
במידה שקיימת סתירה בין האמור בחוברת זו לבין הרשום במסמכי האוניברסיטה-מסמכי האוניברסיטה קובעים.
לשון זכר כולל נקבה. ט.ל.ח.